

# 신격호 롯데 장학관



# INDEX

I 신격호 롯데 장학관 소개

II 시설 현황 및 이용

III 각종 생활 안내

IV 상벌점 기준

V 주요 공지사항

# I. 신격호 롯데장학관 소개

## I 신격호 롯데장학관 개요

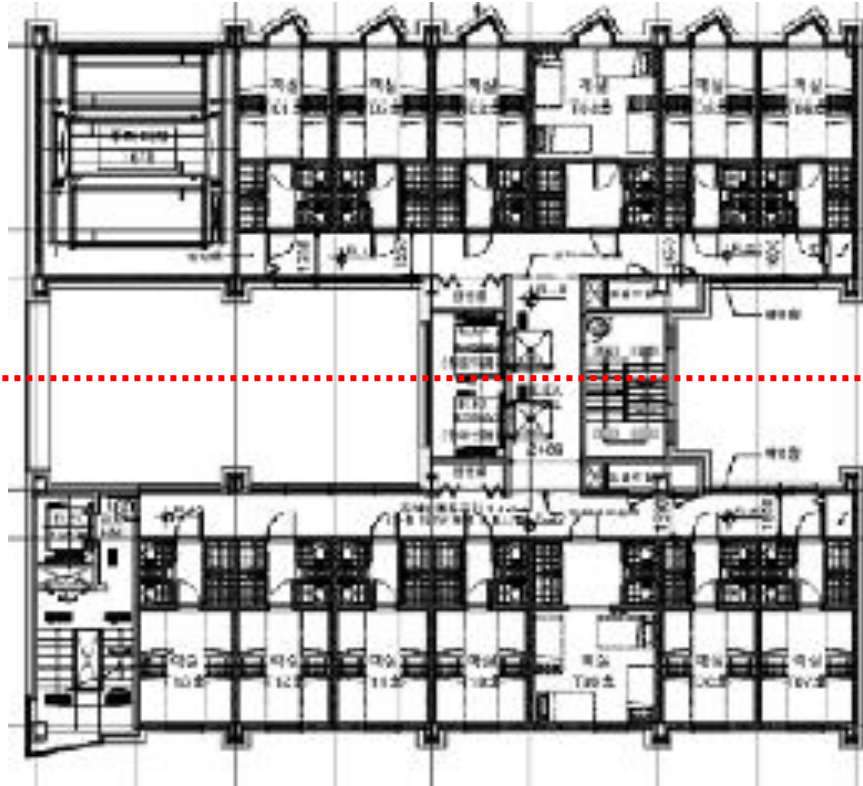
구분	위치	면적	오픈일	수용인원	관생선발
내용	마포구 망원동 397-2	대지 496평 건물 1,217평	2023. 01월	최대 138명 (총69실)	학점: 3.00이상
비고 (부대시설)	강당, 독서실, 멘토링실, 공동주방, 세탁실, 체력단련실, 옥상쉼터, 자전거거치대				

# I 신격호 롯데장학관 위치

접근성 우수한 2,6호선 역세권



# I 신격호 롯데장학관 건물특징



[2~7층, 38실]  
→ 여성 76명

남학생/여학생  
공간분리

[2~6층, 30실]  
→ 남성 60명

[기준층 평면도]

# II. 시설 현황 및 이용 안내

## II 시설 현황(전체)

구분	시설 현황		이용안내(비고)
주소	· 서울특별시 마포구 희우정로 90(망원동 397-2)		<ul style="list-style-type: none"> <li>✓ 망원역 도보 10분</li> <li>✓ 합정역 도보 15분 이내</li> </ul>
B1	· 공용주방, 세탁실, 체력단련실, 강당		<ul style="list-style-type: none"> <li>✓ 시설물별 이용방법 및 주의사항 숙지</li> <li>✓ 화재 등 안전사고 예방 철저</li> </ul>
1F	· (행정지원) 안내데스크, 행정실, 운영사무실 · (편의시설) 열린도서관, 택배함, 우편함, 멘토링실, L카페		<ul style="list-style-type: none"> <li>✓ 각종 행정처리 및 지원</li> <li>✓ 편의시설 및 학습 가능 공간</li> </ul>
2F	· 독서실(54석, 남녀공용)		<ul style="list-style-type: none"> <li>✓ 남·여 공용 독서실</li> <li>✓ 남·여 각 2인 1실(면적 6.98~9.43평)</li> <li>✓ <b>관생실: 총 69실 / 정원: 138명</b></li> </ul>
	여(76명, 38실)	남(62명, 31실)	
	관생실(201~206)	관생실(207~209)	
3F	관생실(301~306)	관생실(307~313)	✓ 남·여 각 2인 1실(면적 6.98~9.43평)
4F	관생실(401~406)	관생실(407~413)	✓ 남·여 각 2인 1실(면적 6.98~9.43평)
5F	관생실(501~506)	관생실(507~513)	✓ 남·여 각 2인 1실(면적 6.98~9.43평)
6F	관생실(601~606)	관생실(607~613)	✓ 남·여 각 2인 1실(면적 6.98~9.43평)
7F	관생실(701~708)	옥외쉼터	✓ 남·여 각 2인 1실(면적 6.98~9.43평)
옥상	옥외쉼터		✓ 옥외쉼터 이용 안전수칙 이행 철저



## Ⅱ 시설 현황 및 이용안내(B1)

공용주방



피트니스센터



강당



세탁실



## Ⅱ 시설 현황 및 이용안내(B1)

### 공용주방

- 이용시간 : 오전 5:30부터 ~ 01:00까지
- 하이라이트 전기레인지 사용 시 화재 안전에 유의
- 냉동·냉장고 : 음식물 보관 시 스티커에 **호실, 본인이름, 유통기한** 기재 후 보관  
**(스티커 미부착 및 유통기한이 지난 음식물은 폐기)**
- 냉장고 음식물 보관 시 종이백, 스티로폼 박스 사용 금지
- 배달음식 섭취 시 B1층 공용주방 라운지에서만 가능
- 타인 음식물 무단섭취 금지. **적발 시 벌점 10점!!**

### 세탁실

- 이용시간 : 오전 5:30부터 ~ 01:00까지
- 사용방법 : **모바일 결제**(하이픈페이 APP 설치 및 실행 → QR코드 스캔 → 코스 선택 후 동작버튼 누름 → 시작하기 누름)
- 이용요금 : **세탁기 1,200원/1회, 건조기 1,200원/1회**
- 주의사항 : 다음 사람을 위해 세탁 설정 후 종료 시간에 맞추어 세탁물 회수

### 강당

- 이용시간 : 오전 5:30부터 ~ 01:00까지
- 이용방법 : 강당 및 멘토링실은 사전 대관 신청(이용자, 시간 / 행정실) 후 이용 가능

### 피트니스센터

- 이용시간 : 오전 5:30부터 ~ 01:00까지
- 주의사항 : **준비 운동 후 반드시 실내운동화 착용(슬리퍼 착용 금지-사고우려)!!**

## Ⅱ 시설 현황 및 이용안내(1F)

안내데스크



멘토링실



L 카페



1층 열린도서관



관생 메인게이트



## Ⅱ 시설 현황 및 이용안내(1F)

### 안내데스크

- 운영시간 : **24시간**
- 이용방법 : 장학관 이용 관련 문의사항 및 야간 행정실 미운영 시 행정 업무 지원
- 주요내용 : **출입자·출입카드 관리 및 각종 민원 접수 문의 응대**

### 행정실

- 운영시간 : 09:00부터 18:00까지
- 이용방법 : **입·퇴실 업무 처리 및 각종 행정 업무 지원**

### 멘토링실

- 이용시간 : 오전 5:30부터 ~ 01:00까지(변경 시 별도 공지)
- 이용방법 : 강당 및 멘토링실은 사전 대관 신청(이용자, 이용시간 등) 후 이용 가능

### 택배함

- 운영시간 : 24시간
- ※ 주의) 배송 택배 장기 방치 주의(벌점 부과), 배송 후 3일 이내 수거  
타인 물품 무단 수취 시 절도**

### 우편함

- 운영시간 : 24시간
- ※ 주의) 타인 우편물 무단 수취 금지(절도)**



## Ⅱ 시설 현황 및 이용안내(2F~7F)

독서실(2F, 남·여공용)



관생실(2F~7F)



## Ⅱ 시설 현황 및 이용안내(옥외쉼터)

옥외쉼터(7F, 8F)



한강뷰 조망



## Ⅱ 시설 현황 및 이용안내(2F~7F, 옥상쉼터)

### 독서실

- 이용시간 : 오전 5:30부터 ~ 01:00까지(시험기간 탄력적 운영)
- 이용방법 : 좌석 제한에 따른 사전 이용 신청(안내데스크)

### 독서실 앞 휴게공간

- 이용시간 : 24시간
- **주의사항 : 건물 사이 외부 코어 공간으로 안전사고 발생 등 주의**

### 옥상쉼터

- 이용시간 : 미정
- **주의사항 : 건물 옥상 외부 공간으로 안전사고 발생 등 주의**

### 흡연구역

- 주간 : 생활관 건물 후면 / 야간 : 추후 안내
- **※ 주의사항 : 각 관생실 내 금연 및 흡연으로 인한 화재 연기감지기 동작 시 벌점 부과**



## II 시설 현황(소방설비, 전 구역)

광전식감지기  
(연기 / 통로, 복도, 계단)



차동식감지기  
(열(온도) / 거실, 방)



스프링클러



시각경보기



비상조명등



피난안내도





## Ⅱ 시설 현황(소방설비, 전 구역)

광전식감지기  
(연기 / 통로, 복도, 계단)

- 화재로 인한 연기가 감지기에 유입되면 연기에 의해 감지
- **주요 설치 장소: 통로, 복도, 계단 등**

차동식감지기  
(열(온도) / 거실, 방)

- 평상 시 주위 온도와 순간적인 온도와의 차이가 급격히 날 경우 작동
- **주요 설치 장소: 거실, 방, 가정집, 칸막이가 쳐진 곳 등**

스프링클러

- 화재 감지 시 천장에서 자동으로 물을 뿌려 화재를 진압하는 자동소화설비

비상조명등

- 화재 발생에 따른 정전 시 안전하고 원활한 피난활동을 할 수 있도록 설치된 조명등
- **주요 설치 장소: 거실, 피난통로(자동으로 점등)**

시각경보기

- 화재 발생 시 청각 경보장치(경종, 사이렌, 벨 등)과 더불어 시각적인 경보를 알리는 장치

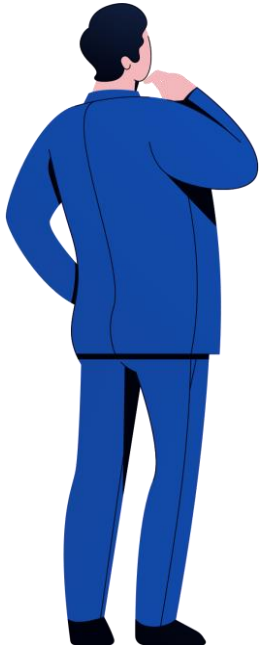
피난안내도

- 건물 내 사용자에게 피난에 필요한 요소 설명 및 피난동선을 안내해주는 그림
- **주요 내용: 비상구 위치, 현 위치부터 비상구까지의 피난동선, 소화기·옥내소화전 위치 등**

# Ⅲ. 각종 생활 안내

### Ⅲ 각종 생활 안내

#### 입주



- \* **(입주자격)** 아래 요건을 모두 충족하는 대한민국 국적 학부생
  - (대상 대학) 대한민국 소재 국내 대학 중 서울특별시 소재 캠퍼스
  - (학적) 재학 또는 입주 신청 학기 복학 예정자
  - (이수 학기) 1개 학기 이상 이수자
  - (소득) 학자금 지원구간 8구간 이하
  - (성적) 총평점평균 4.5 만점 기준 **3.0점 이상**(4.3 만점 기준 2.9 이상)
- \* **(거주기간)** 1년(2024.2.21.(월)~2025.2.11.(화), (중간평가 심사 통과 시)
- \* **(입주기간)** 보증금 납부를 완료한 자에 한하여 개별 통보
- \* **(입주서류)** 입주 당일 입주 서류 제출 후 입실, 서류 미제출 시 입주 제한
  - (서류목록) 건강진단서(흉부X선, 최근 3개월 이내), 재학증명서(발급 7일 이내), 감염병 발생 시 관련 검사 결과서

### Ⅲ 각종 생활 안내

#### 보증금 납부

- \* **(보증금 납부)** 입주 신청자는 선발결과 개별확인, 납부기한 내 보증금 납부
  - ※ **납부기한 내에 납부하지 않는 경우 선발 취소(예비선발자 중에서 충원)**
- (금액) **보증금 30만 원**(생활관비 무상)
- (납부방식) 입주 전 **재단 지정 계좌로 일시 납부**

#### 호실 배정

- \* **(배정원칙)** 동일 성별의 생활관생 2인 1실 사용 원칙(학년 및 소속대학 등 고려 무작위 배정)
  - ※ **호실 변경 희망 시 변경요청서 작성 제출 (학기 중 1회)**

#### 출입증 관리

- \* **(출입증 발급)** 입주 시 발급(행정실), **1인 1매 발급 원칙**
- \* **(출입증 관리)** 본인 외에 **출입증을 대여하거나, 양도 불가(적발 시 벌점 부과)**
  - ※ **생활관생은 건물 내에서 출입증 상시 휴대 의무가 있으며, 관계 직원의 요구 시 출입증 제시**
- \* **(출입증 분실 및 재발급)** 출입증 분실 시 사유서 제출 → 임시 출입증 발급 → 재발급
  - ※ **재발급 비용은 본인 부담**

### Ⅲ 각종 생활 안내

#### 출입시간

- \* **(출입문 개폐시간)** 개문 05:30 / 폐문 01:30 (원칙 준수)
  - 개폐 시간 외 출입 시 벌점 부과, 공식적인 사유 발생 시 사전 요청
- \* **(소등시간)** 각 공용공간 01:30 소등 원칙
  - ※ 장학관 운영 상황에 따라 소등시간 및 출입문 개폐 시간은 변경 가능

#### 상벌제도

- \* **(상점)** 장학관생의 품행에 따라 상점 부여
  - (상점 활용) 상점으로 벌점 상쇄, 관생 포상 등에 활용
- \* **(벌점)** 관련 규정, 생활 수칙 등 위반자 부과
  - (벌점 활용) 벌점은 상점으로 상쇄
  - 누적에 따른 패널티 적용(강제퇴실 등)
  - ※ 매월 29일 기준 누적 벌점 현황 점검, 30일 누적 벌점에 따른 조치사항 장학관생 개별 공지



#### 외박 신고

- \* **(외박 신고제)** 횟수 제한을 두지 않되, 최소한의 안전관리를 위하여 사전에 외박 신고
  - ※ 장학관생은 외박일 이전에 외박신고서 제출

### Ⅲ 각종 생활 안내

#### 복지 지원

- \* **(동아리)** 취업/외국어/독서토론 활동 지원
- \* **(멘토링)** 진로에 대한 멘토링 위한 前롯데 CEO 연계 프로그램 운영
- \* **(문화·봉사)** 문화/예술 공연 관람 지원 및 봉사활동 등 지원

#### 관생실 점검

- \* **(점검실시)** 실 확인은 **사감**이 실시
  - 점검은 정기(매월 1회) 실시하며 점검 1주일 전 공지, 필요 시 수시 가능
- \* **(준수사항)** 점검일을 관생들에게 **사전고지(1주일 전)**하고, 관생은 수검(청소 등) 준비
- \* **(점검 사항)** 관생실 시설물 관리 및 각 호실 청결 상태 확인

#### 관생위원

- \* **(역할)** 장학관생 대표로서 관생실 점검, 각종 의견 청취, 민원 지원 등 생활관 전반의 효율적 운영 조력
- \* **(선발)** 남, 여 위원 각 2명씩 총 4명, 공개모집 통해 선발
- \* **(혜택)** 관생위원에게는 매월 10만 원 수준 활동비 지원 예정



### Ⅲ 각종 생활 안내

#### 퇴실

구분	주체	절차	세부내용
1단계	장학관생	퇴실 30일 전 퇴실 신청	● 안내데스크 퇴실신청(퇴실희망일, 사유 등 입력)
2단계	장학관생	개인 짐 정리 및 청소	● 개인공간, 욕실 청소 및 물품정리
3단계	행정담당자	퇴실 점검	● 청소 및 시설 상태 점검(파손, 고장, 분실 여부 확인)
4단계	장학관생	출입 카드키 반납	● 호실 점검 완료 시 반납(분실 시 변상)
5단계	운영팀	보증금 및 생활관비 환급	● 퇴실유형에 따라 환급처리

#### \* (보증금 환불) 퇴실 시 전액 환불

- (예외사항) 퇴실 점검 결과 파손·분실 등 사유가 있는 경우 보증금에서 차감 후 환불
- ※ 시설 및 비품의 훼손, 파손 등에 의한 변상금이 부과 사유 발생 시 보증금에서 차감 후 환불
- ※ 항목 외 시설의 분실, 훼손, 파손에 대한 변상금은 수리에 따른 실비로 배상 청구

#### 【 참고: 항목별 배상기준 】

구분	원가	청구금액	비고
퇴실점검 미실시*	-	15,000원	청소 비용
관생실 출입카드	13,200원	13,200원	원가 200장 기준
서랍 열쇠	5,000원	5,000원	스페어키 복사 비용
매트리스 방수 커버	12,000원	12,000원	원가 170장 기준
기타 시설**	-	실비	-

\* 퇴실점검을 받지 않고 행정실에 알리지 않고 임의로 퇴실할 경우 관생실에 남아있는 개인 물품은 개별통지 및 보호자 연락, 1주일 보관 후 폐기

\*\* 기타 시설(가구, 전화 등) 훼손 정도에 따라 실비 청구 및 벌점 부여

# IV. 상벌점 기준



## IV 상벌점 기준

### 상점기준

순번	내용	상점
1	위급 상황 발생시 응급구조(심폐소생술, 화재진압 등) 조치한 경우	10점
2	위험 및 위기 상황을 사전에 신고·보고 하고 조치한 경우	9점
3	대회 입상, 선행 및 미담 사례로 언론 보도되어 장학관 홍보에 기여한 경우	8점
4	장학관 발전 및 제도개선에 기여한 경우	7점
5	관장이 모범 장학관생으로 추천한 경우	6점
6	대·내외 봉사 활동에 적극 참여한 경우	
7	장학관 각종 행사에 자발적으로 참여 한 경우	
8	장학관생을 간병(병원 이송 시 동승 등)하여 도움을 준 경우	
9	운영조직 또는 행정 직원의 지침 및 요청에 적극적으로 응한 경우	5점
10	정기 관생실 점검 시 호실 청소상태가 양호한 경우	4점
11	기타 상점 사유가 발생 시 장학관 직원, 관생대표위원 또는 장학관생이 추천한 경우	3점
12	장학관 시설물 관리에 노력한 경우(안전시설, 절수, 절전 기타 등)	
13	장학관 자율동아리 및 복지프로그램 활동 우수자	
14	장학관 내외에서 분실물을 습득하여 운영조직에 신고 등을 한 경우	2점

## IV 상벌점 기준

### 벌점기준

순번	내용	벌점
1	학기별 벌점이 15점 이상일 경우	퇴실명령
2	도박, 마약, 절도, 방화, 폭행, 성폭행 등 형사 입건에 해당하는 범죄 행위	
3	동일 사안(욕설·폭언·청소불량 등)으로 2회 이상 관생실 변경 요청이 들어온 경우(학기 기준)	
4	고의 또는 과실로 소방 안전 시설물을 변형 또는 훼손하여 타인의 안전과 생명을 위협하는 행위	
5	장학관내 이성 숙박 행위	
6	장학관 네트워크를 통해 IP도용, 바이러스 유포 또는 해킹행위, 장학관 내 공용 PC의 유지 및 정상적인 운용을 위반한자, 인터넷 등을 통해 허위사실 유포 및 타인의 명예를 훼손한자, P2P 프로그램 및 불법 소프트웨어를 사용한자	
7	장학관 보안 및 안전을 위협하는 행위(출입카드 불법 복제 및 사용, 타인 명의 카드 무단 사용 행위 등)	
8	장학관 호실 내 외부인 이성 출입(장학관생 포함) 및 동성 숙박 행위	10점
9	장학관 내 위험물질 및 위험 기구 반입 행위	
10	입주적응교육 등 의무교육 불참	
11	타인물품 무단 사용 및 휴게실 타인 음식물 무단 섭취, 타인 명의의 우편물, 택배 수취 및 개봉행위 등	
12	모바일 및 인터넷 커뮤니티 등에 장학관생 간 비방 및 갈등 유발 행위	
13	출입인증 시스템을 비정상적인 방법으로 통과하는 행위 (스피드게이트를 비정상적으로 뛰어 넘거나 창문을 통한 무단 출입, 본인 출입카드를 이용하여 타 장학관생을 출입시키는 행위 등)	8점
14	사안의 진상 규명 및 원인파악을 위한 운영조직의 면담 요청을 의도적 지연·거부하거나 불손한 언행으로 불쾌감을 유발하는 행위	
15	배정된 호실을 임의로 변경하는 행위(무단 상호변경 포함)	
16	지정된 장소 이외의 취사행위	6점
17	장학관의 시설을 고의적으로 훼손하는 행위	
18	장학관에서의 음주 및 흡연 행위(지정된 흡연 장소 제외)	
19	장학관 안팎에서 주취 소란 등 풍기문란 행위	
20	외부인 출입 불가 구역 출입 조력 행위	5점
21	장학관 내 사용이 허용되지 아니한 전자제품의 사용 행위	
22	허용되지 않은 시간에 장학관 시설물을 사용하는 행위	
23	허용되지 않은 시간에 외부인을 출입·방조하는 행위	
24	사전 승인 없이 통금시간 위반 행위	
25	장학관 관련된 서류 제출 지연 또는 정해진 기간을 초과한 장학관 납부 지연 행위(지연 날짜에 따른 추가 벌점 부여 가능)	

## IV 상벌점 기준

### 벌점기준

순번	내용	벌점
26	장학관 내 애완동물 사육 및 반입 행위	5점
27	음식물 쓰레기 또는 일반쓰레기를 지정된 장소에 배출하지 않거나 분리수거를 지정된 장소에 종류별로 분리 배출하지 않고 버리는 행위	
28	벌점 10점 이상임을 2회 이상 통보 받았음에도 인성교육 또는 장학관 행사 참여에 불참할 경우	
29	운영조직의 기타 지시사항 불이행	
30	소속 학교 학칙 위반으로 학교에서 징계에 처해져 장학관의 품위를 손상시키는 행위	4점
31	장학관 비품(청소용품, 임시카드, 도서관 도서 등 대여 가능 물품 일체)의 반납 지연 및 부주의로 인한 파손으로 타인의 불편을 초래하는 행위 (단, 자발적 신고를 통한 적극조치자 및 정당한 사유로 인한 반납 지연의 경우 배상 책임은 묻되 벌점 부과는 제외)	
32	정기 관생실 점검에 정당한 사유 없이 불참하는 행위(부재 사실 사전 미통보자), 관생실 점검 상태 불량(청소 및 냉장·냉동고 개인 음식물 처리 미이행 등)	
33	관생실 등 장학관 내 허용되지 않은 장소에 허용되지 않은 음식을 반입 또는 취식하는 행위	3점
34	룸메이트 결원 시 타인의 공간을 무단으로 사용하는 행위	
35	장학관 내 낙서, 광고물의 무단 게시 및 불온 유인물 배포 행위	2점
36	승용차, 오토바이, 자전거 등 정해진 구역에 주차하지 않는 행위	
37	증빙 또는 제출 문서 허위 작성 및 위조 행위(수업확인서, 강의시간표 등) (단, 입주신청 시 증빙서류의 허위 제출 및 위조의 경우 강제퇴실 조치)	
38	정당한 사유 없이 장기간(3일 이상) 택배물을 수령하지 아니한 경우	
39	복도에 집기 또는 물품을 방치하는 행위	1점

※ 동일 사안에 대해 중복 벌점 부여 가능

# V. 주요 공지사항

## V 주요 공지사항

### 운영실

- \* 룸메이트, 호실 변경은 안내데스크에 신청하면 **심사 후 결정** (학기당 1회)
- \* SMS메시지, 장학관 내 게시판, 카카오톡 단톡방 등 주요 **공지사항 반드시 확인**
- \* 장학관 전 구역 보안 상 **외부인 출입 불가**
- \* 일반쓰레기 배출 시 개인별 종량제 봉투 구입 후 배출
- \* 재활용 쓰레기 배출 시 장학관 후면 분리수거장 이용

### 행정실

- \* 장학관 전체 **정기소독** 실시 (연 6회, 각 호실 방문)
- \* 지하 1층 공용주방 냉장/냉동고 청소: **매월 4째주 금요일**
- \* 흡연은 장학관 외부 **흡연 지정장소 이용** (장학관 후면 흡연부스)
- \* 관생실 내 **허가되지 않은 전자제품 사용금지** (전기장판, 온풍기, 온열기, 선풍기 등)
- \* 시설 보수 요청 및 하자 보수 발생 시 호실 방문 가능

### 시설관련

- \* 시설 고장 등 문제 발생 시 **안내데스크에서 수리 접수**
- \* 시설 수리 접수 시 장학관 **시설팀에서 호실 방문 수리** (부재 시 방문 가능 여부 체크 필수)

감사합니다.

