



## 2024년도 이공분야 학문후속세대지원사업 석사과정생 연구장려금지원사업 하반기 신규과제 신청요강

2024년도 이공분야 학술연구지원사업은 기존 한국연구재단의 e-R&D시스템을 대체하여 한국과학기술기획평가원(KISTEP)이 운영하는 IRIS\*(<https://www.iris.go.kr>)를 통해 과제신청, 평가 및 관리업무를 진행합니다.

\* IRIS(Integrated R&D Information System): 각 부처 및 전문기관별로 운영하고 있던 시스템을 하나로 통합한 범부처통합연구지원시스템

※ 과제 접수 전 필수 이행사항 등 세부 내용은 신청요강 및 별첨(매뉴얼) 자료 참조

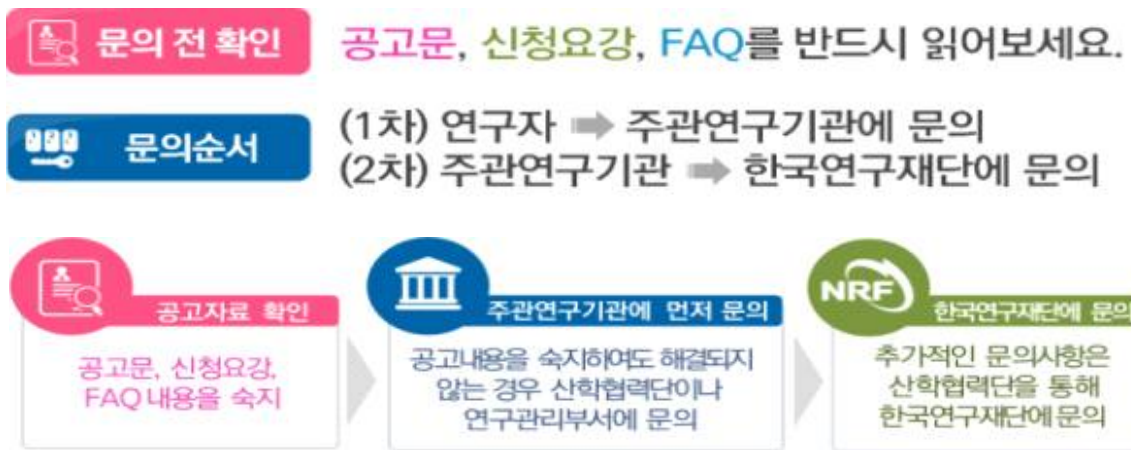
2024. 5.

교육부 학술연구정책과  
한국연구재단 이공학술지원팀

## 문의절차 및 문의처

### □ 문의 절차

“문의전화 폭주로 전화 연결이 원활하지 않을 수 있으니,  
반드시 공고자료(공고문 · 신청요강 · FAQ) 확인 후  
주관연구기관을 통하여 질의 요망”



### □ 신청 및 접수 시스템 관련 : 한국과학기술기획평가원 문의

#### ○ 범부처통합연구지원시스템(IRIS) 관련

- IRIS 콜센터 ☎ 1877-2041

- IRIS Q&A : IRIS 홈페이지>알림·고객>시스템·서비스문의>사용문의 게시판

※ IRIS시스템 장애는 한국연구재단에서 지원 불가합니다.

### □ 사업 및 평가 관련 : 한국연구재단 문의

#### ○ 사업 관련: 사업 내용, 지원자격 등

- 한국연구재단 이공학술지원팀 ☎ (042) 869-6619, 6621, 6622, 6623

#### ○ 평가 관련 : 선정평가 절차 · 방법 등

- 한국연구재단 기초연구본부 학문단 ☎ (042) 869-내선번호 4자리

구분	자연과학단	생명과학단	의약학단	공학단	ICT·융합연구단
석사과정생 연구장려금	6557	6538	6058	6542	6568

## 신규과제 신청 시 필수 확인 사항

- ① 2024년 학문후속세대지원(석사과정생연구장려금지원사업) 신규과제 신청 기간 및 절차는 다음과 같습니다. 기한 내에 신청이 완료될 수 있도록 사전에 준비하여 주시기 바랍니다.

구 분	내 용
연구책임자 신청 기간	2024. 6. 20(목) 09:00 ~ 2024. 7. 1(월) 18:00
주관연구기관 검토·승인기간	2024. 6. 20(목) 09:00 ~ 2024. 7. 4(목) 18:00
신청 절차	연구자 신청 ▷ 주관연구기관 승인 ▷ 신청 완료

- ※ 연구책임자는 신청마감일(2024.7.1. 18:00)까지 신청하여야 하며, 연구책임자의 신청 사항에 대해 주관연구개발기관장의 승인이 완료되어야 신규과제 신청이 최종 완료됨
- ※ 신청마감일 1~2일 전까지 신청완료를 권장하며 신청 기간 내 미접수시 별도 구제 불가

- ② ‘온라인신청매뉴얼’은 신청 1주일 전에 홈페이지를 통해 공지될 예정이므로, 반드시 숙지하신 후 신청하시기 바랍니다.

- ③ 한국연구재단의 e-R&D 시스템을 대체하여 한국과학기술기획평가원(KISTEP)이 운영하는 **범부처통합연구지원시스템(IRIS, <https://www.iris.go.kr>)**을 통해 과제 신청, 평가 및 관리업무를 진행합니다.

- ※ IRIS(Integrated R&D Information System): 각 부처 및 전문기관별로 운영하고 있던 시스템을 하나로 통합한 범부처통합연구지원시스템

- ④ IRIS를 통한 과제신청을 위해 **접수 전 필수 이행사항**이 있으니 과제신청에 문제가 없도록 반드시 연구책임자 접수기간 시작 전에 준비하여 주시기 바랍니다.

## 【 연구과제 접수 전 필수 이행사항 】

※ 세부내용은 [별첨(매뉴얼)1-1](연구개발과제 접수 전 필수 이행사항(KISTEP IRIS 운영단)) 및 [별첨(매뉴얼)1-2] (IRIS 회원가입(연구자 전환) 및 연구자정보 등록 매뉴얼) 참조)

### 1 (연구자) ① IRIS 회원가입, ② IRIS 내 NRI(국가연구자정보시스템)로 이동하여 연구자전환 동의(국가연구자번호 발급), ③ NRI 내 학력/경력\* 및 주요 연구수행 실적\*\* 정보 등록 필수

\* 경력정보에서 근무(소속)부서 등록 필수

\*\* 최근 5년간 수행완료 과제, 수행 중/신청 중 과제 목록 작성

※ KRI 연구자정보 데이터의 정보이관 동의 후 최초 1회만 이관되므로, 이관 이후의 연구자 정보는 IRIS내 NRI를 통해 입력하여 주시기 바랍니다.[별첨 매뉴얼1-2. 03-2참고]

※ KRI 연구자정보 이관 동의 후 익일에 NRI에 KRI정보가 반영됩니다. 연구자정보 이관 및 NRI 연구자정보 수정에 시간이 소요될 수 있으니 과제 신청 이전에 미리 준비하여 주시기 바랍니다.

#### [NRI 학력정보 및 경력정보 필수 등록 기준]

※ NRI 연구자정보 [학력정보] 등록기준: [학력구분]은 [석박사통합과정재학/석사과정재학] 중 선택

※ NRI 연구자정보 [경력정보] 등록기준: [근무(활동)기관명]소속대학명, [기관구분]학교 [재직여부]예, [근무기간][근무시작일자]석사입학(예정)년월, [직위]석사과정생 또는 석박사 통합과정생, [근무(활동)부서명] 소속학과(부)명(\*학력정보 내 취득학과(부)명과 동일하게 입력)

### 2 (주관연구기관) IRIS 기관등록, 기관총괄담당자 신청(기관담당자 권한부여), 기관대표자 등록 등

※ 기관대표자 및 기관(총괄)담당자도 IRIS 회원가입 및 연구자전환 동의(국가연구자번호 발급)가 필수이며, 대표자 정보 미등록 시 연구자가 과제접수를 완료할 수 없으므로, 반드시 신청기간 시작 전까지 필수 이행사항 조치 필요

< 주관연구기관 선택 유의사항 > ※ 세부내용은 [별첨(매뉴얼)1-3(주관연구기관 선택 및 승인권한 관련 안내)] 참조

- 과제신청 시 주관연구기관은 <00대학교 산학협력단>이 아닌, <00대학교>로 신청요망

- <00대학교>의 기관정보(기관대표자 등록, 기관총괄담당자 신청, 기관담당자 승인권한 부여 등) 등록 필수

※ <00대학교>로 과제 신청 중 기관대표자가 미등록되어 있는 경우, IRIS 연구개발계획서 내 [연구기관] 탭 [대표자 및 지원인력 정보] 항목에서 [지원인력추가]를 통해 <00대학교 산학협력단> 대표자를 <00대학교> 대표자로 등록 가능

- 승인권한은 본교(00대학교) 및 산학협력단(00대학교 산학협력단) 기관담당자가 본교 또는 산학협력단으로 신청한 과제 모두 승인 가능

※ 현재 <00대학교 산학협력단>으로만 기관정보(대표자 및 기관총괄담당자 등)가 등록되어 있고, 접수마감까지 시간이 촉박하여 <00대학교>로 정보를 변경하여 신청하기가 어려울 경우 <00대학교 산학협력단>으로도 신청가능

▶ IRIS 문의처: IRIS 콜센터 1877-2041 또는

IRIS 홈페이지>알림·고객>시스템·서비스문의>사용문의 게시판 활용

# I 2024년 사업 개요

## 1 사업 목적 및 내용

지원근거

- 「학술진흥법」 제5조(학술지원사업의 추진 등)
- 「국가연구개발혁신법」 및 「국가연구개발혁신법 시행령」

사업목적

- 석·박사과정생 부터 우수한 박사후연구자 까지 학문후속세대의 성장 단계에 따른 연구기회를 제공하여 연구자로서의 성장 지원
- 국내 대학원 석사과정에 전업(full-time)으로 재학 중인 자에 대해 석사 학위 논문 연구를 위한 연구비 지원

## 2 지원 내용 및 선정 규모

구분	석사과정생연구장려금
연수(연구)기관	대학원이 설치되어 있는 국내 대학교
연구기간	12개월
지원분야	이공계 과학기술 전 분야
연구비(간접비 포함)	12백만원/연 ※간접비 비율 5% 적용
선정 과제수	750개 과제 내외
연구 개시일	9월 1일
총 연구기간	2024.9.1 ~ 2025.8.31 (12개월)
1차년도 연구기간	2024.9.1 ~ 2025.2.28 (6개월) ※1차년도 연구비는 6개월분(6백만원)지급*

\* 1차년도 종료 이후 차년도 연구비 지급을 위한 연차보고서 접수 예정

## 3 2024년 추진 일정

일정	내용
2024. 6. 20(목) ~ 2024. 7. 1(월)	신규과제 연구책임자 접수
2024. 6. 20(목) ~ 2024. 7. 4(목)	주관연구기관 검토·승인기간
2024. 7월 중 ~ 8월 중	선정평가 실시
2024. 8월 말	교육부 종합심의위원회 심의
2024. 9. 1	신규과제 연구개시

※ 상기 일정은 추진 상황에 따라 변동 가능

## II 지원자격 및 제한사항

### 1 신청 및 참여자격

- 주관연구개발기관 자격 : 이공계 석사과정 대학원이 설치되어 있는 대학
  - ※ 연구비 중앙관리가 가능한 국내기관
- 연구책임자 신청자격
  - 【 석사과정생 】
    - (연구개시일 기준) 국내 대학원 석사과정에 전업(Full-time)으로 재학 중인 자로 12개월 이상 재학 예정인 자
  - 【 석·박사 통합과정생 】
    - (연구개시일 기준) 국내 대학원 석·박사 통합과정에 전업(Full-time)으로 재학 중인 자로 12개월 이상 재학 예정인 자
    - (연구종료일 기준) 석·박사 통합과정 재학 기간이 2년(4학기)을 초과하지 않는 자

### 2 신청 및 참여 제한 사항

※ 연구책임자가 신청제한 사항 위반 발견 시 요건검토에서 과제 탈락 처리

#### 【석사과정생연구장려금 신청제한】

- (연구개시일 기준) BK21사업의 대학원생 연구장학금을 지급받는 자는 신청 불가
- 외국인 및 외국 국적 소지자(이중국적자 포함) 신청 불가
- 동 사업 기 수혜자는 신청 불가

#### 【정부R&D 공통사항 적용】

- 국가연구개발혁신법시행령 제64조에 따라 연구자가 동시에 수행할 수 있는 연구개발과제는 5개 이내여야 하며, 그 중 연구책임자로서 동시에 수행할 수 있는 연구개발과제는 3개 이내로 제한됨
- 국가연구개발사업 참여제한 제재 조치를 받은 연구자는 참여제한 기간이 연구계획서 신청마감일 전일까지 종료되는 경우에만 신규과제 신청 및 참여 가능

## 연구개발과제 수 적용 및 예외 관련 주요내용

### ▶ 국가연구개발혁신법 시행령 제64조(연구개발과제 수의 제한)

- ① 중앙행정기관의 장은 법 제35조제1항에 따라 연구자가 동시에 수행할 수 있는 연구개발과제 수를 최대 5개로, 그 중 연구책임자로서 동시에 수행할 수 있는 연구개발과제 수를 최대 3개로 제한할 수 있다.
- ② 중앙행정기관의 장은 제2조제3호에 따른 외국법인인 연구개발기관(연구개발과제협약에 따라 연구개발비를 부담하는 연구개발기관으로 한정한다)과 연구개발과제를 공동으로 수행하는 국내 연구개발기관의 연구자에 대해서는 제1항에도 불구하고 연구자가 동시에 수행할 수 있는 연구개발과제 수를 최대 6개로, 그 중 연구책임자로서 동시에 수행할 수 있는 연구개발과제 수를 최대 4개로 제한할 수 있다. <신설 2024.2.6.>
- ③ 중앙행정기관의 장은 제1항 및 제2항에 따른 연구개발과제 수를 산정할 경우 다음 각 호의 어느 하나에 해당하는 연구개발과제는 그 수에 포함하지 않고 산정할 수 있다. <개정 2022.2.28., 2022.12.6., 2024.2.6.>
  1. 제9조제2항 또는 제10조제2항에 따른 연구개발계획서의 제출 마감일부터 6개월 이내에 수행이 종료되는 연구개발과제
  2. 사전 조사, 기획·평가연구 또는 시험·검사·분석에 관한 연구개발과제
  3. 연구개발과제의 조정 및 관리를 목적으로 하는 연구개발과제
  4. 연구개발을 주목적으로 하지 않는 기반 구축 사업, 제5조제1호·제2호의 사업, 인력 양성 사업 및 학술활동사업 관련 연구개발과제
  - 4의2. 법 제3조제1호에 따른 사업 관련 연구개발과제
  5. 법 제4조 단서의 기본사업 관련 연구개발과제
  6. 다음 각 목의 어느 하나에 해당하는 연구개발기관이 중소기업과 공동으로 수행하는 연구개발과제로서 과학기술정보통신부장관이 관계 중앙행정기관의 장과 협의하여 그 연구개발비를 별도로 정하는 연구개발과제
    - 가. 법 제2조제3호나목부터 바목까지의 규정에 해당하는 연구개발기관
    - 나. 「산업기술혁신 촉진법」 제42조에 따른 전문생산기술연구소
  7. 그 밖에 연구개발 촉진 등을 위하여 연구개발과제 수에 포함하지 않고 산정할 필요가 있어 국가 과학기술자문회의의 심의를 거친 연구개발과제

※ 「국가연구개발혁신법 시행령」 제64조제2항제4호, 제7호에 따라 이공학개인기초연구지원사업(舊 일반연구자지원사업)과 정부 예산사정으로 '24년 연구비가 6천만원 이하로 조정된 과제('24년~과제 종료 시), 기초과학연구역량강화사업 내 핵심연구지원센터 조성 과제 및 장비구축 과제(공동연구 활성화 과제는 3책5공 적용)는 연구개발과제 수에 미포함

### 【2024년도 기초연구사업 공통사항 적용】

- (기본 원칙) 교육부 및 과학기술정보통신부 소관 기초연구 개인연구사업\*은 연구책임자로 1개 과제만 수행 가능



**\* 교육부 · 과기정통부 이공분야 개인연구사업**

- ▶ 학문균형발전지원(창의도전연구기반,보호연구,지역대학우수과학자,학제간융합연구), 학문후속세대지원(석사과정생,박사과정생,박사후국내·외연수,Post-Doc.성장형 공동연구),글로벌리더연구,중견연구, 한우물파기 기초연구, 우수신진연구, 세종과학펠로우십(국내, 국외연수), 생애 기본(기본연구,생애첫연구), 이공학개인기초(기본연구)

**예 외**

- ▶ 수행 중인 과제가 신규과제 개시일로부터 10개월 이내 종료하는 경우

- (신규 신청 제한) 2024년도 교육부 및 과학기술정보통신부 소관 이공분야 기초연구사업 중 개인연구사업에 신청하고자 하는 연구책임자는 1개 과제만 신청 가능
  - '24년 연구책임자로 동시 선정될 경우, 먼저 신규로 선정된 개인연구사업 과제는 평가대상 및 선정에서 제외
- (기존연구 수행자 신청 제한) 교육부 및 과학기술정보통신부 소관 이공분야 기초연구 개인연구사업을 기 수행 중인 연구책임자는 2024년도 교육부 소관 이공분야 개인연구사업의 연구책임자로 신청 불가
  - 단, 수행 중인 과제가 신규과제 연구개시일(2024.9.1.)을 기준으로 10개월 이내(2025.6.30.)에 최종 종료(연차 및 단계 종료 아님)될 경우 신청 가능하되, 석사과정생연구장려금지원사업 기 수혜자는 신청 불가

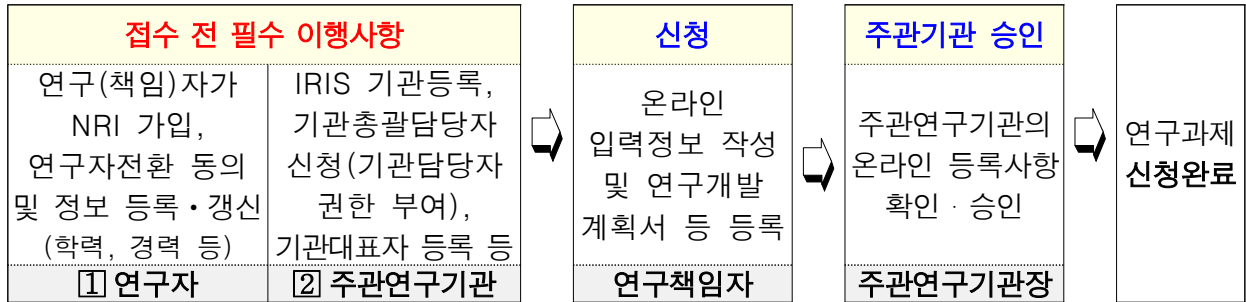


### Ⅲ 신청방법 및 제출서류

#### 1 신청 방법 및 절차

##### □ 신청방법 및 절차

- 범부처통합연구지원시스템(IRIS, <https://www.iris.go.kr>)에 접속 / 로그인하여 연구계획서등록 → 주관연구기관 확인·승인 연구기관 확인·승인



- ※ 접수 전 소속기관의 연구관리 담당자에게 주관연구기관 승인 가능여부를 반드시 확인 요망
- \* 범부처통합연구지원시스템(IRIS) 사용에 따라 기존 한국연구자정보(KRI) 내 등록된 연구자 정보를 국가연구자정보시스템([www.nri.go.kr](http://www.nri.go.kr))으로 이관 필수(별첨 매뉴얼 1-2. IRIS 회원가입 (연구자 전환) 및 연구자정보 등록매뉴얼 참고)

##### □ 접수 시 유의사항

- 연구자가 범부처통합연구지원시스템에 접속하여 온라인 입력사항 입력 및 연구개발계획서 등 관련 파일 업로드를 완료하고 [최종확인] 후 오류가 없는 상태에서 [제출] 버튼을 클릭해야만 신청이 유효함
  - ※ 제출완료 후 수정하려면, 연구책임자가 주관연구기관 담당자에게 요청하여 반려 받은 후 관련 내용을 수정하고, 반드시 다시 [최종확인] 후 오류가 없는 상태에서 [제출] 버튼을 최종적으로 눌러야 함.
  - ※ 최종확인 오류가 없어야만 제출버튼 클릭 가능
- 주관연구기관 승인은 소속기관 담당자가 처리하며, 별도 공문 제출 불필요
  - ※ 연구책임자는 주관연구기관의 승인 완료 여부를 반드시 확인하여야 함(소속기관에 문의)
- 주관기관 승인기간 내에 “주관기관 승인” 까지 모두 완료되어야 최종 접수과제로 인정함
  - ※ 신청자는 주관기관 승인 여부를 최종 확인바람(주관기관 문의)
- 마감시간 이후에는 범부처통합연구지원시스템이 자동 차단되어 신청 불가
  - 접수 마감시간 전까지 반드시 접수가 완료([제출]버튼 클릭)되어야 함

- 신청자와 주관연구기관은 마감시간에 임박하여 예상되는 신청 폭주를 감안하여 사전(접수마감일 1일전 등)에 신청 및 승인절차를 완료하여 주시기 바랍니다

※ 해당 기간 내에 신청 및 승인 완료되지 않을 경우, 별도 구제 절차는 없음

## 2 신청 기간 및 제출서류

### □ 신청기간

구 분	내 용
연구책임자 신청 및 접수	2024.6.20(목) 9:00 ~ 2024.7.1(월) 18:00:00
주관연구기관 검토	2024.6.20(목) 9:00 ~ 2024.7.4(목) 18:00:00
신청 절차	연구자 신청 ▷ 주관연구개발기관 승인 ▷ 신청 완료

#### <신청 관련 주의사항>

- ▶ ① 연구책임자는 연구자 신청 마감시각 전까지 반드시 “신청 완료”처리 하여야 함.
- ▶ ② 주관기관 승인 기간 내에 “주관기관 승인”까지 모두 완료되어야 최종 접수과제로 인정 - 따라서, 신청자는 주관기관 승인 여부를 최종 확인 바람(주관기관 문의)
- ▶ 신청자와 주관연구기관은 마감시간에 임박하여 예상되는 신청 폭주를 감안하여 사전(접수 마감일 1일전 등)에 신청 및 승인절차를 완료하여 주시기 바랍니다  
- 해당 기간 내에 신청 및 승인 완료되지 않을 경우, 별도 구제 절차는 없음

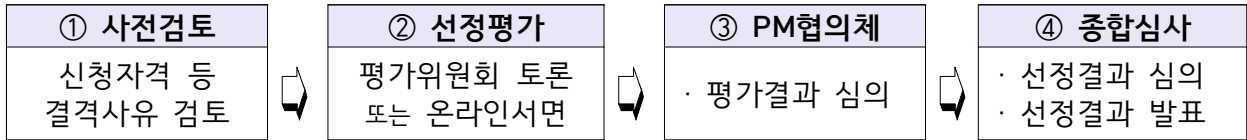
### □ 제출 서류(온라인 제출) ★ 온라인 제출 매뉴얼은 접수 전 별도 공지

- 작성 유의사항 : 연구계획서 분량 초과시 초과분량에 대한 평가 미 실시 등 평가 불이익 가능

구 분	내 용
온라인 입력	기본정보, 과제요약정보, 연구기관 및 연구책임자정보, 연구비내역, 주요 연구수행실적(수행완료과제, 수행(신청) 중 과제) 등
제출 서류	① 2024년도 연구개발과제계획서(연구내용) 1부 ※ 연구내용은 3페이지 이내를 준수 ② 개인정보 및 과세정보의 제공 및 활용동의서 1부 ③ 재학(예정)증명서 1부 ※ 최초 입학일자가 기재되어 있는 재학증명서 제출 ※ 입학예정자의 경우, 입학예정 합격증명서 제출 ④ 연구지도교수 확인서 1부

## IV 선정절차 및 평가사항

### 1 평가 절차 및 방법



※ 평가방법 등은 세부 평가계획에 의해 변경 가능

### 2 평가 항목 및 내용

#### □ 석사과정생연구장려금지원

평가 항목	평가 내용
신청자의 역량 및 연구 환경 (40)	<ul style="list-style-type: none"> <li>- 신청자는 학업수행 및 학위 취득을 위한 계획을 적절하게 제시하고 있는가?</li> <li>- 학업과 연구를 수행할 충분한 열정과 동기가 있는가?</li> <li>- 연구 환경이 신청자의 학업·연구계획을 수행하는 데에 충분한가?</li> </ul>
학업 및 연구계획의 적절성 및 연계성 (40)	<ul style="list-style-type: none"> <li>- 학업계획과 연구계획을 유기적으로 연계하여 제시하고 있는가?</li> <li>- 학업계획과 연구계획을 구체적으로 제시하고 있는가?</li> </ul>
발전가능성 및 기대효과(20)	<ul style="list-style-type: none"> <li>- 신청자가 향후 진로 계획을 적절하게 수립하여 우수한 인재로 성장할 가능성이 있는가?</li> </ul>

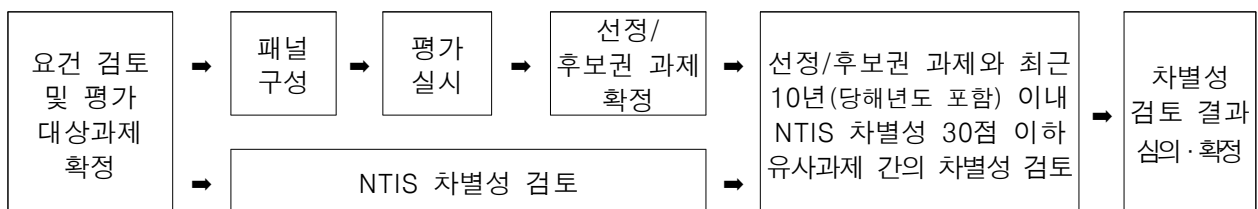
※ 세부 평가계획에 따라 일부 변동될 수 있음

### 3 차별성 검토

#### □ NTIS 차별성 검토

- 선정후보 과제를 대상으로 NTIS 및 (필요시)전문가 활용한 차별성 검토
  - NTIS를 통해 유사과제를 검토하며, 검토결과 같은 주제라도 심화·발전, 다른 방법론 등이 인정되는 과제는 선정·지원

#### ○ 검토절차



## □ 연구계획서 간 차별성 검토

- 2024년도 석사과정생연구장려금지원사업 신규 연구계획서를 대상으로 차별성 검토
  - 범부처통합연구지원시스템(IRIS)를 통해 유사과제를 검토하며, 검토결과 같은 주제라도 심화·발전, 다른 방법론 등이 인정되는 과제는 선정·지원
- 검토 절차 : NTIS 차별성 검토절차 준용

## V 계속 및 종료 등 사업관리

### 1 계속과제 및 종료과제

#### □ 관련규정

- 신청요강에서 명시하지 않은 사항은 『국가연구개발혁신법』 및 『국가연구개발혁신법 시행령』을 따름
- 매년도 사업 시행계획에 따라 일정, 평가방법 등은 변경 가능

#### □ 연차보고서 제출

- 보고서 제출 : 1차년도 연구 종료 후 연구기간 종료 30일 이내 제출
- 연차보고서 제출 시 차년도 연구비집행계획 제출

#### □ 최종보고서 제출

- 보고서 제출 : 연구 종료 후 60일 이내 최종보고서 제출
  - ※ 연구수행 결과에 대해 연구자의 자체평가 의견서(지도교수 확인) 제출
- 연구수행 성과입력: 연구종료 후 5년 이내 논문발표실적 등 연구개발 성과를 범부처통합연구지원시스템(IRIS)에 입력
  - ※ 관련근거 : 국가연구개발혁신법 제17조

### 2 협약해약(지원 중단) 사항

#### □ 협약해약 : 지원 자격을 상실하는 경우 협약 해약

#### □ 과제중단 : 정당한 사유로 인한 연구수행 포기 시, 주관연구기관의 장은 즉시 한국연구재단에 승인을 요청하고 연구비 잔액 반납

- 아래 기준 이외의 사유는 정당한 사유로 인정하지 않으며, 제재조치 평가단을 통해 연구자 참여제한, 연구비 환수액 등을 심의/확정함

구분		세부내용
신분 변동	이직·취업	타 기관에 채용되어 과제 수행을 할 수 없는 경우 또는 과제 관리가 불가능한 기관으로의 이직 등으로 인해 과제를 수행할 수 없는 경우
	퇴직	재임용 탈락으로 인해 과제 수행을 할 수 없는 경우 (단, 징계 등의 사유 또는 본인 희망 퇴직으로 인한 경우에는 불인정)
	공직 등 임용	국공립·사립대학교 총장, 공공기관의 장(또는 임원) 및 공무원(국회의원, 장(차)관 등 정무직 포함) 등으로 임명되어 연구수행이 제한되는 경우
	병역	전문연구요원 등 병역의무 이행으로 인해 과제를 수행할 수 없는 경우
사망, 질병, 육아 등		홍수, 지진 등의 천재지변, 화재, 폭발, 폭동, 소요, 동원령 선포, 전쟁의 위협 또는 존재, 사망, 불구, 폐질, 장기입원, 질병휴직, 출산 및 육아 등에 의하여 정해진 기간 내에 과제를 수행할 수 없는 경우
타 사업 선정		현재 과제의 최종 종료 4개월 전 또는 단계 종료 4개월 전에 현재 과제와 연계성이 높은 사업으로 이동하는 경우
기타		「국가연구개발혁신법」 제15조에 따른 특별평가를 통하여 수행 포기의 정당한 사유로 인정된 경우 ※ 수행포기의 사유(불가피성) 및 시점(잔여 연구기간) 등을 종합적으로 고려하여 판단

※ 석사학위 취득에 따른 졸업은 정당한 사유로 인정

### 3 과제수행시 안내사항

- 연구기간 연장 : 임신 및 육아 휴직에 의하여 정해진 기간 내에 과제를 수행할 수 없는 경우 연구기간 연장 허용 (2년 이내)
- 연구성과 등록 의무 : 논문 실적 등 주요 성과를 온라인으로 등록
  - 연구수행 시 및 연구 종료 후 5년까지 논문 게재, 특허 등록 등의 성과 내용을 IRIS시스템(성과 메뉴)에 수시로 입력
  - \* 범부처 PMS(Project Management System) 시스템

## VI 기타사항

### 1 논문 사사표기 안내

○ 연구성과의 학술지 논문 게재 시, 해당 논문에 사사를 표기해야 함

- ▶ 국문표기 : 본 연구성과물은 0000년도 정부(교육부)의 재원으로 한국연구재단의 지원을 받아 수행된 기초연구사업임(No. 한국연구재단에서 부여한 과제 관리번호 : 연구사업통합시스템에서 확인)
- ▶ 영문표기 : This research was supported by Basic Science Research Program through the National Research Foundation of Korea(NRF) funded by the Ministry of Education(grant number)

## 2 국내·외 파견연구 및 해외 체류 시 사전 승인

- 석사과정 생 연구장려금지원사업은 연구책임자가 국내·외 기관에 연구기간 중에 6개월 이상의 파견은 불가함

## 3 사이버연구윤리교육 이수 의무화

- 기초연구사업 연구책임자는 연구 개시 후 3개월 이내에 의무적으로 사이버 연구윤리교육\*을 의무 이수해야 함.(미이수시, 최종보고서 제출 불가)

\* [연구책임자를 위한 연구윤리] 혹은 [참여연구원을 위한 연구윤리] 과정 중에서 직책과 계열에 해당하는 과정을 수강신청

- 교육운영 지정기관 : 국가과학기술인력개발원(KIRD, [www.kird.re.kr](http://www.kird.re.kr))
- 교육신청 홈페이지 : <https://alpha-campus.kr>
- 교육관련 문의전화 : KIRD 이러닝(1588-5834, [e-kird@kird.re.kr](mailto:e-kird@kird.re.kr))

## 4 기관생명윤리위원회(IRB) 심의 의무화

- 「생명윤리 및 안전에 관한 법률」에 따라 인간대상연구 및 인체유래물 연구 수행 연구자는 기관생명윤리위원회(IRB)의 심의를 받아야 함.
- 각 소속기관(대학 등)에서 IRB에 관련 사항 확인
  - IRB 심의결과 제출관리 등은 연구자와 주관연구기관(IRB 포함)에서 담당
    - ※ 전문기관은 필요 시 주관연구기관을 통해 IRB 심의여부 결과(심의결과서 및 심의면제확인서 등) 관리현황 등을 제출받아 확인
- 소속기관 IRB 이용이 곤란할 경우 국가생명윤리정책연구원의 공용 IRB에 확인 (※ 문의처 : 국가생명윤리정책원(02-737-8970~1))

※ 인간대상연구란 사람을 대상으로 물리적으로 개입하거나 의사소통, 대인접촉 등의 상호작용을 통하여 수행하는 연구, 또는 개인을 식별할 수 있는 정보를 이용하는 정보로서 보건복지부령으로 정하는 연구 (생명윤리 및 안전에 관한 법률 제2조)

## 5 지식재산권(특허 등) 출원·등록 시 연구개발성과 소유권 등에 대한 안내

- 지식재산권(특허 등) 출원·등록 시 성과 소유권 안내
  - 한국연구재단(NRF)에서 지원한 국가R&D사업을 통해 지식재산권(특허 등)을 출원·등록하는 경우 지식재산권(특허 등)은 성과를 개발한 연구기관의 소유로 하여야 함.

- 개인명의 지식재산권(특허 등) 등록에 의한 위반
    - 지식재산권 성과(특허 등)를 정당한 사유 없이 개인의 이름으로 출원 및 등록하는 것은 정부 R&D 관련 규정 위반 행위임
  - 지식재산권(특허 등)출원·등록 시 연구개발 과제 정보 기재 안내
    - 한국연구재단(NRF)에서 지원한 국가 R&D 사업을 통해 국내 지식재산권(특허 등)을 출원/등록하는 경우 연구개발과제 정보\*를 기재하여야 함
- \* 과제고유번호, 부처명, 연구관리전문기관, 연구사업명, 연구과제명, 기여율, 주관기관, 연구기간
- ※ 관련 근거 : 국가연구개발혁신법 제16조

## 6 질병관리청 국립중앙인체자원은행 인체유래물 이용 안내

- 질병관리청 국립중앙인체자원은행으로부터 인체유래물\*을 분양받아 연구에 이용하려는 연구자는 반드시 담당 부서(질병관리청 인체자원분양데스크(분양대표전화 1661-9070))에 사전 확인 후 자원 활용이 가능한 과제에 한해 신청하기 바람
- \* 인체유래물 : 혈청, 혈장, 소변, 혈액유래 DNA, LCL, LCL유래 DNA 등

## 7 국가연구개발사업으로 개발된 화합물 기탁 안내

- 연구개발과제로부터 도출된 논문, 특허, 연구시설·장비 등 연구성과 분야별로 효율적으로 관리하고 유통하기 위하여 장관이 별도로 지정한 기관에 등록하거나 기탁하여야 함.
- 화합물의 경우, 연구성과 관리·유통 전담기관 지정 고시에 따라 한국화학연구원(한국화학연구원 부설 화합물은행, 042-860-7190)에 기탁하여야 함

## 8 연구윤리 확보 및 진실성 검증

- 연구개발기관은 소속 연구자 및 연구지원인력의 연구윤리 확보를 위하여 필요한 지원을 하여야 하며, 국가연구개발혁신법 시행령 제57조 및 제58조에 따라 부정행위 검증, 조치를 위한 규정을 자체적으로 마련하여 운영해야 함
- 연구개발기관의 장은 국가연구개발혁신법 제31조 1항의 연구부정행위 발생 시 주관기관의 자체 검증시스템에 따라 조사를 실시하고, 결과가 확정된 날부터 10일 이내에 전문기관의 장에게 보고해야 함



## < 연구부정행위의 범위 >

- 연구개발자료 또는 연구개발성과를 위조·변조·표절하거나 저자를 부당하게 표시하는 행위
- 국가연구개발혁신법 제13조제3항에 따른 연구개발비의 사용용도와 제13조제4항에 따른 연구개발비 사용 기준을 위반한 행위
- 국가연구개발혁신법 제16조제1항부터 제3항까지의 규정을 위반하여 연구개발성과를 소유하거나 제3자에게 소유하게 한 행위
- 국가연구개발혁신법 제21조제1항에 따른 보안대책을 위반하거나 제21조제2항에 따라 보안과제로 분류된 연구개발과제의 보안사항을 누설하거나 유출하는 행위
- 거짓이나 그 밖의 부정한 방법으로 연구개발과제를 신청하거나 이를 수행하는 행위
- 그 밖에 국가연구개발활동의 건전성을 저해하는 행위로서 대통령령으로 정하는 행위

## 9 유전자변형생물체(LMO) 연구시설 및 수입 신고

- 유전자변형생물체(LMO)를 이용하는 연구자는 「유전자 변형생물체의 국가간 이동 등에 관한 법률」에 따라 관련 절차를 이행해야 함.
- 시험·연구용 LMO 정보시스템(<https://www.lmosafety.or.kr/mps>) 확인  
※ 미신고 시설 운영 및 수입의 경우 벌칙으로 2년 이하의 징역 또는 3천만원 이하의 벌금 부과

## 10 연구실 안전관리 관련 안내 사항

- 과제를 수행하는 연구책임자 및 참여연구원은 관련 규정\* 및 가이드라인\*\*에 따라 연구실 안전관리에 만전을 기해야 함.

\* 연구실 안전환경 조성에 관한 법률

\*\* 국가연구안전정보시스템(<http://www.labs.go.kr>)에서 다운로드 또는 중앙연구안전지원센터(042-240-6471)로 문의

## 11 연구 윤리 관련 사항

- 학술연구지원사업비로 해외 학술대회에 참가 또는 학술지에 논문 게재하는 경우 연구자가 ‘부실 학회·학술지 체크리스트’로 자체점검 및 주관연구기관 확인 필수
- 연구책임자 및 참여연구원의 배우자, 직계 존·비속이 연구과제에 참여하는 경우와 연구성과물에 미성년저자를 포함하는 경우, 원칙적으로 불가함. 단, 불가피하게 필요한 경우, 주관연구기관의 장은 즉시 전문기관의 장에게 보고하고 승인받아야 함.

## 12 적용 법령

- 신청요강에서 명시하지 않은 사항은 관련 사항에 따라 『학술진흥법』, 『국가연구개발혁신법』, 『국가연구개발혁신법 시행령』 등을 적용함  
(관련 규정 조회 : 국가법령정보센터, <http://law.go.kr>)

## 1 신청 자격사항

## 1. 이공학분야(이공계 과학기술 전 분야)에는 어떤 학문분야가 해당되나요?

- ➔ 연구자는 신규과제 신청 시 ‘학술연구분야분류’ 및 ‘전문위원(RB)분야분류’를 기준으로 평가 학문분야를 선택하게 됩니다. 따라서, 연구자는 신규과제 신청 전 재단 홈페이지에서 ‘기초연구본부 학문단별 전문위원(Review Board) 분야분류표’ \*를 확인하여 본인의 신청 과제와 가장 적합한 학문분야를 표에서 확인하고, 과제 신청 시 해당 학문분야를 정확하게 선택하여 신청하여야 합니다.

\*재단 홈페이지(<http://www.nrf.re.kr>) → 사업 안내 → 사업자료실 → 연구분야분류표 → 전문위원분야분류에서 확인가능

## 2. 2024년도 하반기 석사과정 입학예정 학생도 신청이 가능한가요?

- ➔ 신청 가능합니다. 단, 신청마감일 기준으로 해당 대학에 입학이 확정되어야 하며, 연구계획서 접수 후에 주관연구개발기관의 승인을 받아야 합니다.

## 3. 석·박사통합과정생이 지원하는 경우, 연구개시일 기준과 연구종료일 기준의 지원자격을 동시에 충족해야 합니까?

- ➔ 석·박사통합과정생은 연구개시일 기준과 연구종료일 기준의 지원자격을 반드시 동시 충족해야 합니다.

## 4. 학·석사연계과정생은 지원 가능한가요?

- ➔ 원칙적으로는 신청 불가합니다. 단, 학사졸업장(학위번호 부여)을 취득한 자에 한하여 신청 가능합니다. 재학증명서에 학사졸업장을 포함하여 제출해 주시기 바랍니다.

## 5. 학·연협동과정 석사과정생은 지원 가능한가요?

- ➔ 학·연협동과정의 석사과정생은 신청 불가합니다. 주관연구기관 외 연구소와 고용계약을 맺고 있는 학생연구자는 신청 불가합니다.

## 6. 휴학생 및 수료생은 지원 가능한가요?

- ➔ 휴학생 및 수료생은 지원불가합니다.

## 7. 외국인 연구자의 신청이 가능한가요?

- ➔ 외국인 및 외국 국적 소지자(이중국적자 포함) 신청을 제한하고 있어 신청 불가능합니다.

## 8. 학문후속세대지원(석사과정생연구장려금)은 3책5공의 적용을 받습니까?

- ➔ 3책5공이란, 연구자가 동시에 수행할 수 있는 연구개발과제는 최대 5개 이내 그 중 연구책임자로서 동시에 수행할 수 있는 연구개발과제는 최대 3개 이내 (3책 5공)임을 뜻합니다. 본 신청과제도 3책 5공 대상과제에 포함되어 적용을 받습니다.

## 2 신청 전 확인사항

### 9. 기존에 수행한 과제와 새로 신청하는 과제가 유사해도 되는지요?

지도교수가 수행하는 연구과제와 동 사업의 연구과제는 어떻게 달라야 합니까?

- ➔ 동 사업은 신청과제의 차별성을 판단하고 있으니 과제 신청 시 유의하여 주시기 바랍니다. 신청과제는 국가과학기술지식정보서비스(www.ntis.go.kr)를 통하여 타 국가연구개발사업 수행 과제와의 차별성 여부를 검토하게 됩니다. 차별성이 없다고 판단된 과제는 선정과제에서 제외되므로 신청자께서는 위의 사항을 유의하시어 연구계획서 작성 시 선행 연구를 충분히 검토하여 주시기 바랍니다.

## 3 연구비 계상

### 10. 석사과정생연구장려금의 직접비는 학생인건비로만 사용할 수 있나요?

- ➔ 본 사업의 취지를 고려하여, 학생인건비로만 사용할 수 있습니다.\*연구수당 계상불가

### 11. 동 사업 선정 후 총인건비계상을 100%를 초과하는 경우 방안은 어떠한가요?

- ➔ 국가연구개발사업에 의하여 지급받는 학생연구자의 학생인건비와 인건비, 국가연구개발사업 연구개발비 사용기준 고시 제97조에 따라 통합 관리하는 다른 사업의 (학생)인건비의 합이 소속기관의 월별 총인건비계상률의 100%를 초과되지 않도록 관리하여야 합니다. 만일, 연구개시일 기준 총인건비계상률이 100%를 초과한다면, 타 국가연구개발사업의 (학생)인건비계상율을 조정하시기 바랍니다.
- ➔ 학생인건비계상률 계상기준은 학생연구자의 학적 기관(소속 대학) 계상기준으로, 학생연구자가 수급하는 학생인건비 총액은 주관연구기관의 학생인건비 계상기준을 초과할 수 없습니다.

### 12. 연구비 계상과 관련하여서는 어떤 자료를 참고합니까?

- ➔ 「국가연구개발혁신법」 및 「국가연구개발혁신법 시행령」을 준수하여 주시면

됩니다. 기타 세부 계상/집행에 관한사항은 함께 공지되는 『연구개발비 비목별 계상 및 집행기준』 및 주관연구기관에 비치된 『연구비 관리매뉴얼』\*을 참고 하십시오. 관련 문의는 1차적으로 소속된 주관연구기관에 하시고, 기타 세부적인 연구비계상/집행기준에 관한 문의는 연구정산팀(042-869-7788)으로 하십시오.

\* 재단 홈페이지 → 사업안내 → 사업자료실 → 사업관리 규정 → [국가연구개발 혁신법 매뉴얼] 및 [연구개발비 정산 길라잡이] 공지

## 4 과제 접수 유의사항

1. 각 접수기간(연구자 접수·주관연구기관 승인)을 놓쳤을 경우 구제방법은 없습니까?
  - ➔ 신청기간과 절차는 모든 연구자와 주관연구기관에게 공통적인 사항인 만큼, 해당 기한 내에 완료가 되지 않는 경우 **구제방법은 없습니다.** 주관연구기관 미승인 과제에 대해 승인기간 이후에 공문으로 추가 승인을 요청해도 접수되지 않습니다.
2. 첨부파일 제출 전·후에 확인해야 할 것이 있습니까?
  - ➔ ① 손상된 파일, 암호화된 파일을 업로드 하거나 한글 전용 폰트를 사용하는 경우 PDF변환에 실패할 수 있으므로 아래 내용을 유의하여 주시기 바라며, IRIS로 접수 시 업로드 파일 전체 용량이 2GB를 초과하지 않도록 확인하여 주십시오.
  - ② 또한 접수 마감 이후 잘못 등록된 파일은 추가 접수 및 교체가 되지 않으므로, 각 첨부파일 항목에 맞게 해당 파일이 제대로 탑재되었는지 확인해 주시기 바랍니다.

### ※ 제출한 연구계획서의 PDF 변환 실패 방지를 위한 사전점검 사항

1. 파일명은 특수문자를 넣지 않으며, 자소분리 되어있는지 확인하고 조치한다.
2. 연구계획서는 권장 폰트로 작성한다. (제목-HY헤드라인M, 본문-휴먼명조, 표-맑은고딕)
3. 파일에 DRM을 적용하거나 암호화하지 않는다.
4. 파일을 업로드하기 전에 읽기, 저장, 미리보기, 인쇄가 가능한지 확인한다.
5. 다른 프로그램에서 작성한 문서를 불러와서 작성하는 경우 UTF-8로 인코딩한다.
6. 한글파일을 배포용 문서로 저장하지 않는다.
7. Word 파일의 경우, 문서 내 표가 손상되었는지 확인한다.
8. 문서에 인쇄제한, 제한된 보기 설정을 하지 않는다.

## 5 범부처통합연구지원시스템(IRIS) 사용 관련

1. 범부처통합연구지원시스템(IRIS)을 통해 과제를 신청하기 위해 준비해야 하는 사항은 무엇이 있습니까?

- ➔ IRIS는 한국연구재단의 e-R&D와 같은 역할을 하고, IRIS 내 국가연구자정보시스템(NRD)은 기존의 한국연구자정보(KRI)와 같은 역할을 합니다. 각 시스템이 다르기 때문에 IRIS 회원가입부터 연구자전환 동의 및 NRI 연구자 정보 등을 미리 입력해 주셔야 합니다. 또한 IRIS를 통한 과제신청 시 주관연구기관의 대표자가 필수입력 정보이기 때문에 주관연구기관 총괄담당자가 대표자 정보를 사전에 등록해야 합니다. 과제 접수 전 필수 이행사항에 대한 세부내용은 [별첨(매뉴얼)1-1](연구개발과제 접수 전 필수 이행사항) 및 [별첨(매뉴얼)1-2](IRIS 회원가입(연구자 전환) 및 연구자정보 등록 매뉴얼)을 참조해 주시기 바랍니다.

2. (IRIS 관련) 대학의 경우, 주관연구기관을 산학협력단이 아닌 ‘대학’으로 신청하기를 권고하는 이유가 무엇입니까?

- ➔ 연구책임자의 소속기관과 주관연구기관이 일치해야 하는 것이 원칙이기 때문입니다. IRIS 과제 신청 시에도 연구책임자의 NRI 소속기관이 주관연구기관으로 자동 설정됩니다. ‘대학’으로 기관정보 등록이 완료되어 있지 않을 경우, 연구책임자가 과제신청을 진행.완료할 수 없으므로 기관총괄담당자는 반드시 과제접수 시작 전에 기관정보 등록을 완료하여 주시기 바랍니다. 만약 접수마감 기간이 임박하여 기관정보를 ‘대학’으로 변경하기가 어려울 경우 ‘산학협력단’으로 신청하셔도 무방합니다.

3. (IRIS 관련) 주관연구기관이 대학인 경우, 해당 대학 산학협력단의 대표자 및 기관총괄담당자로 등록된 동일인을 대학의 대표자 및 기관총괄담당자로도 등록할 수 있습니까?

- ➔ 중복지정이 불가합니다. 한 명의 NRI 소속기관은 다수로 등록할 수 없으며, 등록하고자 하는 주관연구기관과 NRI 소속기관이 동일한 인력만 해당 기관의 대표자 및 기관총괄담당자로 등록이 가능합니다. 대학과 산학협력단의 기관정보를 각각 등록하기 위해서는 2명의 대표자(예: A대학 홍OO, A대학산학협력단 김OO)와 2명의 기관총괄담당자(예: A대학 이OO, A대학산학협력단 박OO)가 필요합니다. 참고로, 기관총괄담당자가 아닌 기관담당자는 여러 명을 지정할 수 있으며, 소속기관 정보가 일치하는 담당자에게만 기관담당자 역할을 부여할 수 있습니다.

4. 사업 관련 문의는 한국연구재단과 한국과학기술기획평가원 중 어디로 해야 하나?

- ➔ 이공분야 학술연구지원사업을 담당하는 전문기관은 한국연구재단이므로, 사업 및 평가 관련 문의는 한국연구재단 담당부서로 문의를 주시면 됩니다. 다만, IRIS는 한국과학기술기획평가원이 운영하는 것이기 때문에 시스템 관련 문의는 IRIS 콜센터 1877-2041 또는 IRIS 홈페이지 게시판(알림·고객>시스템·서비스문의>사용문의)을 통해 문의하여 주시기 바랍니다.