

서울대학교 코로나19 대응 매뉴얼

- 신고대상 및 신고방법 안내 1
- 상시관리 2
- 확진환자 발생시 대응 3
- 서울대학교 코로나바이러스감염증-19 대응조직 4

신고대상 및 신고방법 안내

학내에서 코로나19 사망자가 발생하거나 집단감염 의심 사례가 발생하는 경우 즉시 교내 보건진료소에 신고하여 주시기 바랍니다.

□ 신고대상

코로나19 사망자 발생	-코로나19 확진 판정 후 사망 -사망 후 코로나19 확진 판정	보건진료소 보고 (비상대응팀 02-880-5342)
집단감염 의심 사례	-동일 집단 내에서 비슷한 시기 또는 연속적으로 5명 이상 코로나19 확진 판정	

[교내 신고번호 안내]

캠퍼스	기관	전화번호	업무시간
관악	관악구보건소	02-879-7582 02-879-6000	통합콜센터(상담 내용에 따라 운영 시간 상이) 당직실(야간/공휴일)
	보건진료소	02-880-5342(비상대응팀)	월~금 주간(09시~18시) ※-주말 및 공휴일 제외
	본부당직실	02-880-5181 02-880-5182	야간, 주말 및 공휴일
연건	종로구보건소	02-2148-2060~2065	24시간
	연건분소	02-740-8108	주간(10시~17시)

※참고. 코로나19 확진환자

- 코로나19 진단을 위한 검사기준에 따라 감염이 확인된 사람

*코로나19 임상증상: 발열(37.5℃ 이상), 기침, 호흡곤란, 오한, 근육통, 두통, 인후통, 후각·미각 소실, 폐렴 등

상 시 관 리

구 분	내 용
유증상자 관리	<ul style="list-style-type: none"> - 유증상자는 등교하지 않고 신속하게 의료기관 방문 또는 자가검사 - PCR 검사 우선순위 대상자가 아닌 경우 의료기관 PCR/신속항원검사 또는 자가검사 이용(비용 유료) <ul style="list-style-type: none"> ※ PCR검사 우선순위 대상자: 만60세 이상 고령자, 의사 소견에 따라 코로나19 검사가 필요한 자, 역학적 연관성이 있는 자, 감염취약시설 선제검사, 코로나19 증상이 있는 먹는 치료제 대상군(60세 이상인 자, 12세 이상의 기저질환자 및 면역저하자) - 검사결과 음성이더라도 증상이 있는 동안에는 집에서 충분히 휴식을 취하면서 개인 방역수칙 준수(불필요한 외출 자제, 개인위생 준수, 마스크 착용, 자가증상 모니터링) 권고 <ul style="list-style-type: none"> ※ 37.5℃ 이상 발열이 지속되거나 증상이 심해지면 재검사
다중이용 시설 관리	<ul style="list-style-type: none"> - 다중이용시설: 기숙사, 도서관, 체육관, 식당, 대형 강의실, 셔틀버스 등 - 최소 1일 3회(회당 10분) 이상 환기하기 - 소독제를 적신 천으로 자주 접촉하는 부분*을 닦고, 일정시간 이상 유지 후 깨끗한 물을 적신 천으로 닦기 <ul style="list-style-type: none"> * 엘리베이터 버튼, 문 손잡이, 조명 조절 장치 등

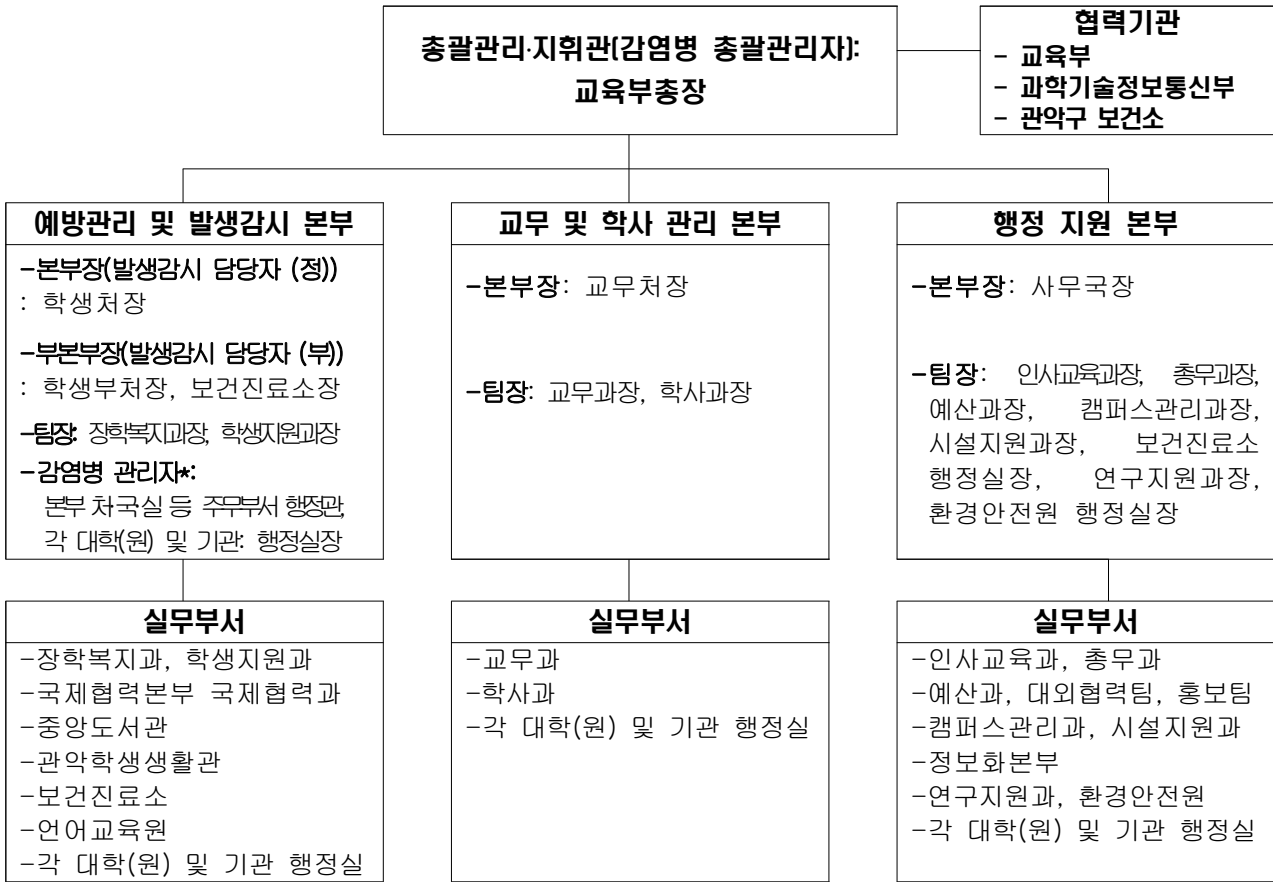
* 위 내용은 관련기관(질병관리청 및 교육부)의 지침에 따라 수시 변동 가능

확진환자 발생시 대응

구 분	내 용
확진환자 관리	<ul style="list-style-type: none"> - 확진환자는 5일간 격리 권고 ※ 검체 채취일로부터 5일 차 자정(24시)(6일차 0시)까지 격리 권고 - 권고 격리 기간 동안 개인 방역 수칙 준수 권고 · 자택에 머무르며 가급적 외출 자제, 다른 사람과 접촉 최소화, 마스크 상시 착용, 비말 생성이 많은 행동(운동/노래/합성 등) 자제, 손 씻기 및 기침 예절 등 개인 방역 수칙 준수, 집에서는 가급적 필수공간 분리 사용 및 혼자 식사하기, 다빈도 접촉 부위의 주기적 소독
등교 및 출근 관리	<ul style="list-style-type: none"> - 확진환자는 등교 및 출근 자제 권고 - 확진된 학생은 대면수업 등 필수 교육과정은 참여할 수 있으나, 수업 외 도서관 등 다중이용시설 방문 자제 - 확진된 교원은 비대면수업으로 진행 권고 - 확진된 직원/연구원은 재택근무(현장근무자 제외) 권고
학사/복무상황 처리	<ul style="list-style-type: none"> - 확진환자의 학사 및 복무 상황 처리 · 학생은 격리 권고 기간 동안 출석으로 인정(「학업성적처리규정」 제4조제1항) · 교원/연구원의 경우 확진환자는 병가 처리 가능 · 직원의 경우 확진환자는 병가(일반) 또는 재택근무(현장근무자 제외) 중 선택 가능
집단감염 및 사망자 발생 보고	<ul style="list-style-type: none"> - 대학/기관별 감염병 관리자(행정실장 등) → 보건진료소 → 학생처 - 대학/기관별 감염병 관리자는 인지 즉시 발생 사실 및 환자의 인적사항 등을 보건진료소에 유선신고 - 이후 「코로나바이러스감염증-19 신고서식」을 작성하여 보건진료소 담당자(이숙경, E-mail: pooh3616@snu.ac.kr)에게 제출

* 위 내용은 관련기관(질병관리청 및 교육부)의 지침에 따라 수시 변동 가능

서울대학교 코로나바이러스감염증-19 대응조직



기관명	전화번호	기관명	전화번호
인문대학	880-6007	경영전문대학원	880-2554
사회과학대학	880-6308-9	법학전문대학원	880-7538-9
자연과학대학	880-6494	융합과학기술대학원	031-888-9153
간호대학	740-8461	국제농업기술대학원	033-339-5683
경영대학	880-6908-6919	공학전문대학원	880-2266~7
공과대학	880-7010-2277	박물관	880-5333
농업생명과학대학	880-4531-4508	규장각한국학연구원	880-5318, 5504
미술대학	880-7454	관악학생생활관	880-5401~4
사범대학	880-7608	교수학습개발센터	880-5392
생활과학대학	880-6805	언어교육원	880-5483
수의과대학	880-1208 ~ 10	대학생활문화원	880-5495
약학대학	880-7826	인권센터	880-2421
음악대학	880-7903	환경안전원	880-5500
의과대학	740-8037 ~ 40	미술관	880-9502
자유전공학부	880-9536	경력개발센터	880-2516
보건대학원	880-2708	평생교육원	880-9802
행정대학원	880-8542	대학행정교육원	880-5714
환경대학원	880-5642	글로벌사회공헌단	880-2997
국제대학원	880-8505-9	스포츠진흥원	880-2143
치의학대학원	740-8612	포스코스포츠센터	880-1341

주간에는 각 대학(원) 행정실 또는 보건진료소 비상대응팀(880-5342)으로 신고하여 주시고, 야간에는 당직실(880-5181-2)로 신고하여 주시기 바랍니다.