

서울대학교 코로나19 대응 매뉴얼

● 신고대상자 및 신고방법 안내	1
● 상시관리	2
● 의사환자/조사대상 유증상자 발생시 대응	3
● 확진환자 발생시 대응	4
● 확진환자 격리해제 후 대응	5
● 서울대학교 코로나바이러스감염증-19 대응조직	6

신고대상자 및 신고방법 안내

해외 방문력 또는 국내 집단발생과 연관성이 있으며 14일 이내에 발열(37.5℃ 이상), 기침, 호흡곤란 등 호흡기 증상이 있을 경우 선별진료소 방문 또는 질병관리청 콜센터(1339), 다산콜센터(지역번호+120), 관할보건소에 즉시 연락하고 학교(보건진료소 02-880-5340, 비상대응팀 02-880-5342)에 신고하여 주시기 바랍니다

□ 신고 대상자

확진환자	임상양상에 관계없이 진단을 위한 검사기준에 따라 코로나19 감염이 확인된 자		1339 또는 관할보건소 신고 및 보건진료소 보고
의사환자	확진환자와 접촉한 후 14일 이내에 코로나19 임상증상*이 나타난 자		
조사대상 유증상자	의사의 소견에 따라 코로나19 임상증상*으로 코로나19가 의심되는 자		
	해외 방문력이 있으며 귀국 후 14일 이내에 코로나19 임상증상*이 나타난 자		
	코로나19 국내 집단발생과 역학적 연관성이 있어 진단검사가 필요하다고 인정되는 자		
자가격리	최근 14일 이내 해외 방문자** 또는 <u>확진환자의 접촉자</u>	2주간 자가격리 및 관할보건소 모니터링	

* 코로나19 임상증상: 발열(37.5℃ 이상), 기침, 호흡곤란, 오한, 근육통, 두통, 인후통, 후각·미각 소실 또는 폐렴 등

** '20. 4. 1일 이후 모든 입국자 대상

[교내 신고번호 안내]

캠퍼스	기관	전화번호	업무시간
관악	관악구보건소	02-879-7131/7133/7136 02-879-6000	24시간 종합상황실(야간, 주간)
	보건진료소	02-880-5339/5340 02-880-5342(비상대응팀)	주간[09시~18시] 야간, 주말(공휴일)
	본부당직실	02-880-5181 02-880-5182	야간, 주말(공휴일)
연건	종로구보건소	02-2148-3725	24시간
	연건분소	02-740-8108	주간[09시~18시]

□ 학내 코로나바이러스감염증-19 예진실 운영 안내

- ◇ 위치 : 63동 학생회관 보건진료소 입구
- ◇ 운영시간 : 09:00~18:00(월~금) / 점심시간 12:00~13:20 비상대응팀 응급 콜 이용
- ◇ 이용대상 및 내용 : 학내 구성원, 선별 문진 및 체온 측정

상 시 관 리

구 분	내 용
자가격리 대상자 관리	<ul style="list-style-type: none"> - 최근 14일 이내 해외 방문자 및 확진환자 접촉자는 ‘자가격리(능동감시)’ 대상자로 14일간 등교 중지 및 관할 보건소에서 모니터링 ※ 격리 기간: 입국일 혹은 확진환자 최종 접촉일로부터 만 14일이 되는 날 정오 (12:00) 까지 격리 유지 ※ 예방접종완료자가 방역당국이 정한 요건을 모두 충족한 경우 자가격리 면제 및 능동감시 실시 - 각 기관 감염병 관리자(행정실장 등)는 자가격리 대상자 현황 파악 및 보고, 관리 철저 ※ (참고) 자가격리대상자를 위한 생활수칙 안내문
방역·소독 관리	<ul style="list-style-type: none"> - 각 대학(원) 및 기관 건물 전체에 대한 방역·소독 실시 준비 ※ 관련: 코로나바이러스감염증-19 대응 집단시설·다중이용시설 소독 안내(제3-4판, 2020.8.20.) · 방역관리자 지정: 방역 총괄(상시, 긴급 방역 실시), 건물별 방역 현황 모니터링 및 보고
각 대학(기관) 출입 및 개인위생 관리	<ul style="list-style-type: none"> - 각 대학(원) 및 기관에서 건물 출입에 대한 자체 매뉴얼 작성 후 관리 ※ 관련 공문 참조: 코로나19 감염예방 건물출입관리를 위한 모바일 문진표 안내(캠퍼스관리과-5364(2020.06.16.)) - 건물별 출입문 개방을 최소화하고 손소독제 비치 - 마스크 착용, 손씻기 등 개인 감염병 예방 수칙 준수 안내문 부착 및 안내
다중이용 시설 관리	<ul style="list-style-type: none"> - 다중이용시설: 기숙사, 도서관, 체육관, 식당, 대형 강의실 등 - 충분히 환기 후 소독제를 적신 천으로 자주 접촉하는 부분*을 닦고, 일정시간 이상 유지 후 깨끗한 물로 적신 천으로 닦기 * 엘리베이터 버튼, 문 손잡이, 조명 조절 장치 등 - 유증상자의 건물 출입 제한 등 안내문 부착 필요 - 출입문에 손소독제 상시 비치, 출입 시 마스크 착용 의무화
기타 등교 및 출근 관리	<ul style="list-style-type: none"> - 동거인 중 자가격리 대상자가 있는 경우, 동거인이 격리 해제될 때까지 등교 및 출근 중지, 동거인이 확진될 경우 보건진료소 보고 ※ 단, 동거인이 보건당국의 ‘격리면제 대상자’ 이거나, 격리 통지 받은 즉시 별도 시설에서 격리하는 경우 학생 및 교직원 등등교 가능 - 학생/교직원 또는 동거인이 의심 증상이 있어 코로나19 진단검사를 실시한 경우, 검사 결과가 나오기 전까지 등교 및 출근 중지, 본인 또는 동거인이 확진될 경우 보건진료소 보고

* 위 내용은 관련기관(질병관리청 및 교육부)의 지침에 따라 수시 변동 가능

의사환자/조사대상 유증상자 발생시 대응

구 분	내 용
의사환자/ 조사대상 유증상자 관리	<ul style="list-style-type: none"> - 각 대학(기관) 감염병관리자(행정실장 등)가 총괄 - 주간에는 각 대학(기관) 행정실, 야간에는 보건진료소 비상대응팀으로 신고 - 의사환자/조사대상 유증상자 격리공간 분리 : 관할 보건당국의 조치가 있기 전까지 의심환자가 대기할 수 있도록 격리공간을 마련하여 대기 조치 <ul style="list-style-type: none"> ※ 각 대학(기관)에서 격리공간(문을 닫을 수 있고 환기가 잘되는 공간) 마련 및 필요용품 (마스크, 손소독제, 체온계, 방호복 등) 비치 - 관할 보건소 및 질병관리청 콜센터(1339)에 즉시 신고, 학내 보건진료소 보고 - 자차/도보/구급차(보건소, 119)를 이용하여 선별진료소로 이송 <ul style="list-style-type: none"> ※ 자가용 등 개인 이동시 마스크를 착용하고 타인과의 접촉을 최소화하여 선별진료소로 이동 - 필요시 의사환자/조사대상 유증상자의 동선 파악 <ul style="list-style-type: none"> · 의사환자/조사대상 유증상자의 학내 동선(거주지 포함) 파악 · 이동 동선에 따른 접촉자 현황 파악 · 해당 사실을 메일 등을 통해 구성원들에게 알리고 접촉사실이(가능성이) 있는 학생은 각 대학(기관) 감염병 관리자에게 자진 신고 - 의사환자는 확진검사 후 자가격리/ (필요시) 병원격리, 검사결과 음성일 경우라도 확진환자 최종 접촉일로부터 만 14일이 되는 날 정오(12:00)까지 격리 유지 - 조사대상 유증상자는 검사 후 자가격리, 검사결과 음성일 경우 격리해제 및 보건교육 준수(불필요한 외출 자제, 개인위생 준수, 마스크 착용, 자가증상 모니터링) (단, 해외 방문자는 14일간 자가격리 유지)
의사환자/ 조사대상 유증상자 접촉자 관리	<ul style="list-style-type: none"> - 접촉(가능)자는 손 세정 후, 마스크를 착용하고 귀가
방역·소독 관리	<ul style="list-style-type: none"> - 각 기관 및 대학(원)별 방역관리자가 총괄 - 의사환자/조사대상 유증상자가 머물렀던 장소를 중심으로 방역·소독 실시 - 소독을 실시한 장소는 지침에 따라 충분히 환기 후 사용 재개
해당건물 임시 출입관리	<ul style="list-style-type: none"> - 감염병 관리자의 판단 하에, 의사환자/조사대상 유증상자가 머물렀던 건물은 확진검사 결과가 나올때 까지 임시적으로 출입인원 최소화 및 관리
보고체계	<ul style="list-style-type: none"> - 대학/기관별 감염병 관리자(행정실장 등) → 보건진료소 → 학생처 - 대학/기관별 감염병 관리자는 발생 인지 즉시 발생 사실과 환자의 인적사항 등 보건진료소에 유선신고 - 이후 「코로나바이러스감염증-19 신고서식」을 작성하여 보건진료소 담당자 (이숙경, E-mail: pooh3616@snu.ac.kr)에게 제출

* 위 내용은 관련기관(질병관리청 및 교육부)의 지침에 따라 수시 변동 가능

확진환자 발생시 대응

구 분	내 용
질병관리청 역학조사 협조	<ul style="list-style-type: none"> - 질병관리청 주관의 심층역학조사 실시에 적극 협조(감염원, 감염경로 및 접촉자 확인) · 각 대학(원) 및 기관 담당자는 확진환자의 이동경로, 학내 주체류지, 수강 현황 및 수강생 명단 등을 파악하여 적극 협조
확진환자 접촉자 관리	<ul style="list-style-type: none"> - 질병관리청 역학조사 결과에 따른 확진환자 접촉자 명단 파악(보건진료소 및 관할 보건소와 대상자 정보 공유) - 확진환자의 접촉자는 자가격리 대상자로 마지막 접촉일로부터 만 14일이 되는 날 정오(12:00)까지 격리 유지 및 능동감시(관할보건소), 자가격리 통지서에 명시된 기한까지 등교 및 출근 중지 - 확진환자 접촉자 중 유증상자 발생 시에는 관할보건소 및 1339에 신고 및 보건진료소에 보고하여 조치에 따름
건물 통제 및 방역	<ul style="list-style-type: none"> - 중앙방역대책본부 지침에 따라 해당 건물 출입 폐쇄 조치 및 방역 소독 요청(관할 보건소) - 환자가 머물렀던 장소, 경유지 또는 건물 전체에 대하여 즉시 방역·소독 - 소독을 실시한 장소는 지침에 따라 충분히 환기 후 사용 재개 ※ 코로나19 확진환자가 방문하고 7일이 지난 장소에 대한 별도 소독 불필요
학사/복무상황 처리	<ul style="list-style-type: none"> - 확진환자 및 확진환자 접촉자의 학사 및 복무 상황 처리 · 학생은 자가격리 기간 동안 출석으로 인정(「학업성적처리규정」 제4조제1항) · 교원, 직원 및 연구원의 경우 확진환자는 ‘병가’ 처리, 확진환자의 접촉자는 ‘공가’ 처리
보고체계	<ul style="list-style-type: none"> - 대학/기관별 감염병 관리자(행정실장 등) → 보건진료소 → 학생처 - 대학/기관별 감염병 관리자는 발생 인지 즉시 발생 사실과 환자의 인적사항 등 보건진료소에 유선신고 - 이후 「코로나바이러스감염증-19 신고서식」을 작성하여 보건진료소 담당자(이숙경, E-mail: pooh3616@snu.ac.kr)에게 제출
구성원 대상 공지	<ul style="list-style-type: none"> - 대학본부는 홈페이지, SMS 등을 통해 전 구성원에게 환자 발생 사실을 알리고, 해당 기관 감염병 관리자는 건물 폐쇄 관련 사실을 안내

* 위 내용은 관련기관(질병관리청 및 교육부)의 지침에 따라 수시 변동 가능

확진환자 격리해제 후 대응

□ 확진환자

구 분	내 용
생활 속 거리두기 수칙 준수	<ul style="list-style-type: none"> - 격리해제 및 일상복귀 후 생활 속 거리두기 수칙 준수 · 다중이용시설 이용 및 타인과의 접촉 자제 · 마스크 착용, 손씻기 등 개인위생 관리 및 방역수칙 준수 · 향후 증상 발생 및 악화 시 질병관리청(1339) 또는 관할보건소로 문의
격리해제 확인서 발급/제출	<ul style="list-style-type: none"> - 학사 및 복무 상황 처리를 위해 격리해제 확인서를 소속 기관/대학에 제출 · 퇴소일 까지: 격리 장소(병원 또는 생활치료센터)에 발급 요청 · 퇴소일 이후: 실거주지 관할 보건소에 발급 요청 - 확진환자 격리 해제 확인 후 등교 및 출근 · 확진환자는 격리해제 기준에 따라 격리해제 결정을 통보받은 후 대학(기관) 담당자 및 보건진료소 확인 후 등교

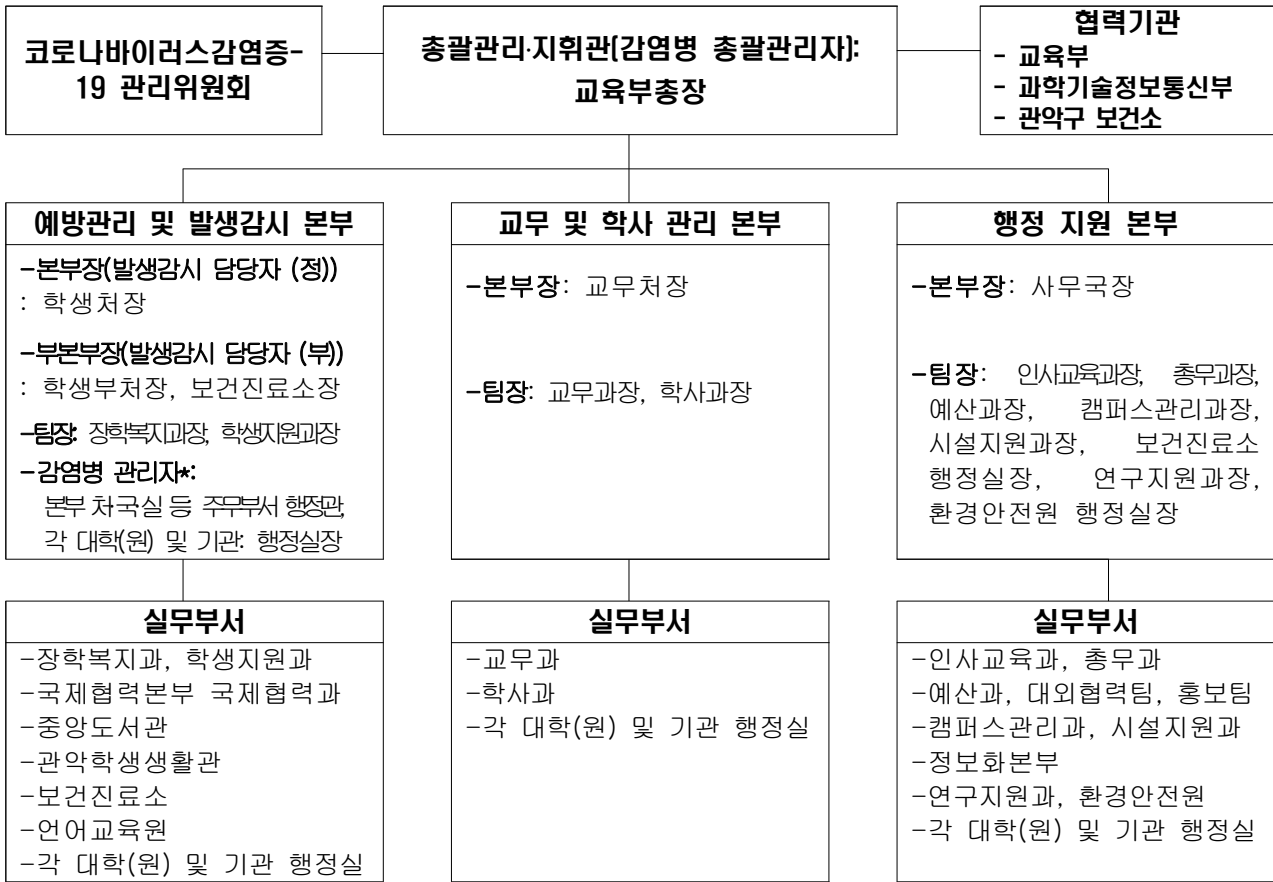
□ 확진환자 소속 기관/대학

※ 학생생활관은 별도의 학생생활관 확진환자 복귀 지원 지침에 따름

구 분	내 용
확진환자의 복귀 지원	<ul style="list-style-type: none"> - 격리해제 기준에 따라 격리해제 결정을 통보받은 후 등교/업무 복귀를 위한 PCR 검사는 불필요하며, 격리해제 확인서로 대체 가능 - 음성확인서 제출은 필수사항이 아니며, 격리해제 기준에 부합하여 격리해제 된 확진환자는 바로 일상생활로 복귀할 수 있으므로 부당한 차별 행위가 발생하지 않도록 지원(문의: 보건진료소 02-880-5340)
학사/복무상황 처리	<ul style="list-style-type: none"> - 학생: 격리해제 결정 통보 후 1주일 간은 비대면으로 수업 참석 권고 - 수업담당교원: 격리해제 결정 통보 후 1주일 간 비대면으로 수업 진행 권고 · 격리 해제 후 수강생에게 추가 비대면기간을 사전 안내 - 직원/연구원: 격리해제 결정 통보 후 정상 출근하는 것을 원칙으로 하며, 본인 요청 시 격리해제 다음날부터 최대 1주일 간 병가 또는 재택근무(현장근무자 제외) 가능 · 병가 사용시 격리해제확인서 첨부, 사유에 ‘코로나19 격리해제 후 병가’ 기재 · 재택근무시 재택근무 종료 후 결과보고서 소속기관 내부결재 진행
격리해제 후 PCR 재검출 사례 및 접촉자 관리	<ul style="list-style-type: none"> - 재검출자: 격리 등 별도조치 없음 - 접촉자: 격리 조치 없으며, 동거가족 등 밀접접촉자에 대해 보건교육 실시 - 격리해제 후 PCR 재검출 사례와 마지막 접촉일로부터 14일간 코로나19 임상증상 발생 시 보건소로 신고 및 검사 안내

* 위 내용은 관련기관(질병관리청 및 교육부)의 지침에 따라 수시 변동 가능

서울대학교 코로나바이러스감염증-19 대응조직



기관명	전화번호	기관명	전화번호
인문대학	880-6007	경영전문대학원	880-2554
사회과학대학	880-6308·9	법학전문대학원	880-7538·9
자연과학대학	880-6494	융합과학기술대학원	031-888-9153
간호대학	740-8461	국제농업기술대학원	033-339-5683
경영대학	880-6908·6919	공학전문대학원	880-2266~7
공과대학	880-7010·2277	박물관	880-5333
농업생명과학대학	880-4531·4508	규장각한국학연구원	880-5318, 5504
미술대학	880-7454	관악학생생활관	880-5401~4
사범대학	880-7608	교수학습개발센터	880-5392
생활과학대학	880-6805	언어교육원	880-5483
수의과대학	880-1208 ~ 10	대학생활문화원	880-5495
약학대학	880-7826	인권센터	880-2421
음악대학	880-7903	환경안전원	880-5500
의과대학	740-8037 ~ 40	미술관	880-9502
자유전공학부	880-9536	경력개발센터	880-2516
보건대학원	880-2708	평생교육원	880-9802
행정대학원	880-8542	대학행정교육원	880-5714
환경대학원	880-5642	글로벌사회공헌단	880-2997
국제대학원	880-8505·9	스포츠진흥원	880-2143
치의학대학원	740-8612	포스코스포츠센터	880-1341

주간에는 각 대학(원) 행정실로 신고하여 주시고, 야간에는 보건진료소 비상대응팀(880-5342) 또는 당직실(880-5181-2)로 신고하여 주시기 바랍니다.

이 안내문은 코로나바이러스감염증-19 감염을 조기에 발견하고 지역사회 전파를 차단하기 위해 ‘자가격리’ 하는 분에게 제공됩니다.

다음의 생활수칙을 준수하여 코로나19가 전파되지 않도록 귀하의 협조를 부탁드립니다.

[자가격리대상자 준수사항]

- 감염 전파 방지를 위해 바깥 외출이 금지됩니다.
 - 자가격리 장소에 외부인(함께 살지 않는 가족 포함)의 방문도 금지합니다.
 - ※ 특수한 경우(돌봄서비스, 방문간호 등) 관할 보건소(담당공무원)와 연락 후 방문합니다.
- 독립된 공간에서 혼자 생활하세요.
 - 방문 닫은 채로 창문을 열어 자주 환기시키고, 식사는 혼자서 하세요.
 - 화장실과 세면대는 단독으로 사용하세요.
 - ※ 불가피하게 화장실, 세면대를 공동으로 사용한다면, 사용 후 소독(락스 등 가정용소독제)하고 다른 사람이 사용하도록 합니다.
- 진료 등 외출이 불가피할 경우 반드시 관할 보건소(담당공무원)로 먼저 연락을 하여야 합니다.
- 시급성이 요구되는 경우 및 자가격리 해제 전 검사 등 외출이 불가피한 경우 자차 등 별도 이동수단을 이용하여야 하며 대중교통 이용은 불가합니다.
- 응급상황* 발생 시(112 또는 119에 신고 시) 출동대원에게 코로나19 관련 자가격리 대상자임을 알려야 합니다.
 - * 응급상황 예시 : 중증질환 악화, 분만, 사고·재해 등
- 가족 또는 함께 거주하는 분과 대화 등 접촉하지 않도록 합니다.
- 가족 또는 함께 거주하는 분이 있는 경우 자가격리대상자를 포함하여 모두 항상 마스크를 착용하는 것이 원칙입니다. 다만, 집 안에서 서로 독립된 공간에 있을 시에는 마스크 미착용 가능합니다.
- 개인물품(개인용 수건, 식기류, 휴대전화 등)으로 사용하세요.
 - 의복 및 침구류는 단독세탁
 - 식기류 등은 별도로 분리하여 깨끗이 씻기 전에 다른 사람이 사용하지 않도록 합니다.
- 건강 수칙을 지켜주세요.
 - 손씻기, 손소독 등 개인위생을 철저히 해주세요.
 - 기침이 날 경우 마스크를 착용하세요.
 - 마스크가 없다면 소매로 가려 기침하며, 기침, 재채기 후 손을 씻거나 손소독 합니다.
- “자가격리자 안전보호앱”을 의무적으로 설치해주세요.
 - ※ 자가격리 중 격리 장소의 무단이탈 등 격리 조치에 따르지 않을 경우 앱과 연동되는 손목안심밴드를 착용하여야 하며 이를 거부할 경우 시설격리 조치되고, 격리 조치 위반자가 앱 설치를 거부하거나 휴대전화가 없는 경우에도 즉시 시설격리 조치됩니다. (시설이용 비용을 자부담할 수 있음)
- 자가격리자 방에서 배출된 쓰레기는 분리수거 하지 말고 「코로나바이러스감염증-19 관련 폐기물 안전관리 특별대책」을 참조합니다.

[자가모니터링 준수사항]

- 능동감시 기간동안 관할 보건소(담당공무원)가 연락하여 증상 등을 확인할 예정입니다. 귀하가 확진자와 접촉 후 14일이 경과하는 날까지 본인의 발열, 증상을 모니터링하여 주시기 바랍니다.
- 자가모니터링은 어떻게 하나요?
 - 매일 아침, 저녁으로 체온을 측정하고 호흡기증상 등 감염 증상이 나타나는지 스스로 건강상태를 체크합니다.
 - 관할 보건소(담당공무원)에서 하루에 1회 이상 연락드릴 예정이니, 이때 감염이 의심되는 증상이 있는 경우 증상을 알려주십시오.
- 코로나19는 어떤 증상이 나타날 수 있나요?
 - 발열(37.5 ℃ 이상), 기침, 호흡곤란, 오한, 근육통, 두통, 인후통, 후각·미각소실 또는 폐렴 등이 주요 증상입니다.
 - 그 외에 피로, 식욕감소, 가래, 소화기증상(오심, 구토, 설사 등), 혼돈, 어지러움, 콧물이나 코막힘, 객혈, 흉통, 결막염, 피부 증상 등이 다양하게 나타남

☎ **코로나19 임상증상이 발생할 경우 먼저 관할 보건소(담당공무원)와 상의하시거나 질병관리청 콜센터(국번없이 ☎ 1339)로 알려주십시오.**

※ 담당보건소: _____ 담당자: _____ 긴급연락처: _____

* 출처: 코로나바이러스감염증-19 대응 지침[지차체용] 제10판 부록