



“당신의 꿈은
반드시 이루어집니다”

한국장학재단-은행권 대학생 연합기숙사 안내

2021

Korea Student Aid Foundation



About This Report

본 보고서에 대한 추가적인 정보가 필요하거나 문의사항이 있는 경우
다음의 연락처로 문의해주시기 바랍니다.

한국장학재단-은행권 대학생 연합기숙사

문의처 : 한국장학재단 상담센터(1599-2290)

홈페이지 : www.kosaf.go.kr(한국장학재단 기숙사)

Contents

- 03 인사말
- 04 민간기부형 대학생 연합기숙사 사업 소개
- 06 대학생 주거안정을 위한 업무협약 안내(주거장학금)
- 07 한국장학재단-은행권 대학생 연합기숙사 시설 안내
- 09 기숙사생 모집, 선발 및 납부
- 11 대학생 연합기숙사 업무협력 기관



학생들을 생각하는 따뜻한 경영으로 대한민국 인재육성에 기여하겠습니다.

안녕하세요.
한국장학재단 이사장 이정우입니다.

한국장학재단은 의지와 능력이 있다면 누구나 경제적 여건에 관계없이 고등교육의 기회를 가질 수 있도록 지원하기 위해 2009년 설립된 준정부기관입니다.

현재 재단은 국내 400여 대학, 매년 약 110만 명 학생에게 장학금 4조 원을 지원하고, 학자금대출 또한 연간 62만 명, 약 2조 원 규모로 지원하고 있습니다.

2017년 제1호 대학생 연합기숙사 건립을 시작으로 2019년 전국 5개 도시에 창업지원형 기숙사를 개관하여 대학생의 주거복지 향상을 위해서 꾸준히 노력하고 있습니다.

경기도 고양시에 위치한 제1호 대학생 연합기숙사인 '한국장학재단-은행권 대학생 연합기숙사'는 교육부가 무상으로 부지를 제공하고, 20개 은행에서 힘을 모아 은행연합회를 통해 326억 원의 건축비용을 기부하여 민관의 협력으로 건립했습니다.

장학금, 학자금대출, 인재육성사업과 함께 대학생 복지사업의 한 축인 민간기부형 대학생 연합기숙사 사업은 등록금 문제를 넘어 대학생 주거 문제 해결에 정부와 민간, 재단이 함께 기여한 첫 걸음인 만큼 우리 재단에게는 큰 의미가 있습니다.

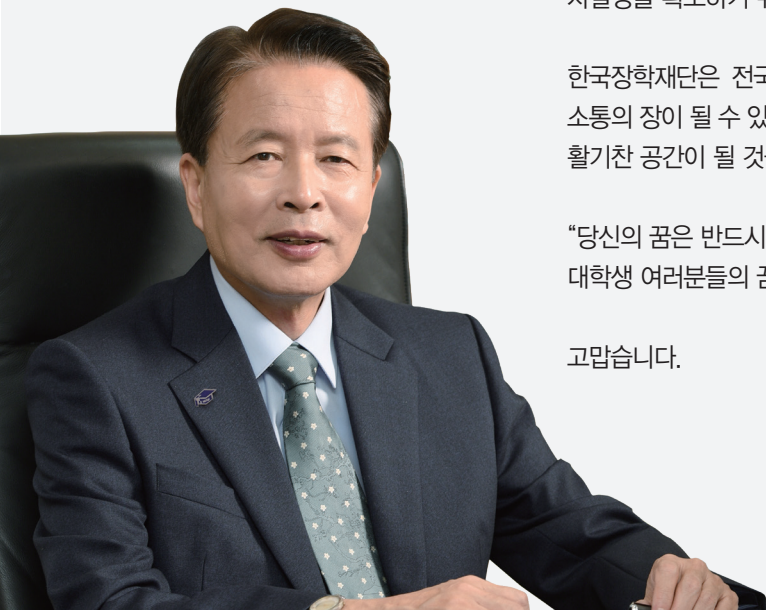
대학생을 위한 거주 공간 뿐 아니라 학습, 문화공간은 물론 지역 주민과 상생할 수 있는 도서관과 편의시설도 마련했습니다. 또한 기숙사생을 위한 전문 강좌 운영, 동아리 활동 등 재단 자체 프로그램을 운영하고, 지자체와 연계하여 건강관리, 취업지원 등 대학생 연합기숙사만의 차별성을 확보하기 위하여 노력하고 있습니다.

한국장학재단은 전국의 젊은 인재가 한 곳에 모인 대학생 연합기숙사가 다양한 구성원의 소통의 장이 될 수 있도록 지원을 아끼지 않을 것이며 이를 통하여 꿈과 희망을 키워갈 수 있는 활기찬 공간이 될 것을 기대합니다.

“당신의 꿈은 반드시 이루어집니다”라는 재단의 슬로건처럼
대학생 여러분들의 꿈이 이루어지는 공간이 되도록 최선을 다하겠습니다.

고맙습니다.

한국장학재단 이사장 이 정 우





민간기부형 대학생 연합기숙사 사업 소개

추진목적

- 경제적 여건에 관계없이 누구나 의지와 능력에 따라 고등교육 기회를 가질 수 있도록 '대학생들의 주거비용 부담 완화' 경주
- 인재육성 프로그램 지원과 연계한 사회 및 학생의 요구에 부응한 새로운 교육복지 (Education Welfare) 지원

주거비용 부담완화를 위한 저렴한 기숙사비와 인재육성을 연계한 차별화된 전략 수립
(한국장학재단 대학생 연합기숙사 운영 방향)

주요 추진경과

- 정부는 기숙사 부족 등 주거문제로 고통 받는 현실을 감안, 국정과제 ('대학생 기숙사 확충 및 기숙사비 인하') 지정('13. 2., '14. 4.)
- '14. 4월 : 은행연합회(20개 은행)에서 기숙사 건립비 기부(326억 원)
- '14. 9월 : 업무협약(교육부, 은행연합회, 한국장학재단) 체결
- '14. 12월 ~ '16. 12월 : 기숙사 건립 및 완공
- '17. 3월 : 한국장학재단 대학생 연합기숙사 기숙사생 선발 및 입주
- '17. 4월 : 한국장학재단 대학생 연합기숙사 개관식 개최
 - 학기별 기숙사생 모집(정원 986명)
 - 「대학생 주거안정을 위한 업무협약」 체결('21. 1학기 기준 24개 기관)

추진근거

- 교육부는 대통령 국정과제("학생종합복지센터 건립부지 확보 및 건립 지원") 실천 계획 보고 ('13. 3. 28.)
- 「한국장학재단 설립 등에 관한 법률」 제16조에 따라 한국장학재단 국정과제 수행기관 선정
- 현 정부 100대 국정과제 49-4, "대학 등록금 및 주거비 부담 경감" 발표('17. 7. 19.)

한국장학재단 설립 등에 관한 법률 제16조(사업)

- ① 재단은 설립 목적을 달성하기 위하여 다음 각 호의 사업을 한다.(중략)
7. 기숙사 등 학생 복지시설 등의 설치·운영

대학생 연합기숙사 개요

(경기도 고양시 위치)

- (주요기능) 주거 공간 + 차세대 글로벌 창의리더 육성 공간
- (기숙사비) 월 15만원 * 보증금 15만원 별도(퇴실 시 환급)

한국장학재단-은행권 대학생 연합기숙사 주요기능



주거공간 지원

- 총 498실, 991명 수용(장애인실 5명 포함)
- 2인 1실로 쾌적한 주거공간 제공
- 기숙사 2개 동(각 지상 12층, 13층)



학습공간 지원

- 도서관, 열람실, 스터디룸, 멀티미디어실 운영
- 시험기간 중 24시간 개방
- 세미나실, 회의실, 다목적실(강당) 대관 가능



편의시설 지원

- 식당, 편의점, 카페, 세탁실 위탁 운영
- 각 층 휴게실, 공동취사실 운영
- 체력단련실, 탁구대, 농구장 등 체육시설 운영



기숙사 프로그램

- 어학, 스포츠 등 전문 강의 무상 제공
- 지자체와 연계한 취업 지원, 건강관리 서비스
- 동아리, 봉사활동, 베품시장 등 다양한 프로그램 운영

* 코로나19 등 내외부 상황에 따라 일부 시설 및 프로그램 미운영 가능



“대학생의 안정적 주거지원 / 창의인재육성 지원을 위한 공간”



대학생 주거안정을 위한 업무 협약 안내 (주거장학금)

주거장학금 지원사업 소개

- 대학생 연합기숙사에 입주한 소속/출신 학생들의 주거비 부담 완화를 위하여 협약 기관이 주거장학금(월 5만 원) 지원

[기숙사 주거장학금 협약에 따른 인센티브]

- [공통] 협약인원만큼 소속/출신 학생 우선 선발
- [대학] 주거장학금 지원인원에 대한 교내 기숙사수용률 인정(대학정보공시 반영)

주거장학금 지원사업 절차

- (1단계) 업무협약 요청(기관→재단)
- (2단계) 재단-기관 간 업무협약 체결
- (3단계) 협약 인원만큼 우선 선발(재단)
- (4단계) 학기말(8월, 2월) 소속학생 거주정보 제공(재단→기관)
- (5단계) 주거장학금 선발 및 지급(기관)

※ 업무협약 관련 문의: 한국장학재단 기숙사사업부 기숙사운영팀(031-920-7207)

주거장학금 업무협약 현황

(24개, 2021년 1학기 기준)

- [대 학] 감리교신학대, 경기대, 경희대, 고려대, 농협대, 동국대, 배화여대, 서강대, 서울시립대, 서울여대, 서울여자간호대, 서울한영대, 서일대, 성균관대, 성신여대, 숙명여대, 송실대, 이화여대, 중부대, 중앙대, 추계예대, 한양대, 한성대
- [지자체] 용인시



한국장학재단-은행권 대학생 연합기숙사 시설안내

기숙사 위치

- 경기도 고양시 덕양구 원흥1로 23 (원흥동)
 - 지하철 : 서울 3호선 원흥역 4번출구 도보 10분 이내
 - 버 스 : 신촌, 광화문 방면 광역버스 정류소 인근 위치

기숙사 개요

- **사생실** : 2인 1실로 991명 수용(총 498실)
 - 여자 : 638명(319실, 장애인 3명(3실) 별도)
 - 남자 : 348명(174실, 장애인 2명(2실) 별도)
 - 각 사생실에는 발코니가 있어 보온, 환기에 용이하게 되어 있으며, 침대(서랍형), 책상, 책꽂이, 사물함, 옷장, 신발장, 화장실 및 샤워실 등 구비되어 있음
- **가족실** : 4실(3인실), 기숙사생의 부모님(직계가족)의 방문 시 예약신청 후 사용 가능(1박, 3만 원)

기숙사 전경



사생실(2인실)



사생실(2인실)



사생실(장애인실)



가족실



가족실



기숙사 주요시설

- **편의시설**
 - 식당 및 카페 : 200명 규모의 학생식당은 연합기숙사 1층에 위치하고 있으며, 영양가 있는 식사를 저렴한 가격으로 이용 가능
 - 커뮤니티 공간 : 기숙사생 누구나 음식을 만들어 먹을 수 있는 공동취사실(지하 1층)과 기숙사생들이 어울릴 수 있는 편안한 휴식 공간 제공(PC 이용 가능)
 - 기타 편의시설 : 세탁실(남, 여 구분 사용), 체력단련실, 택배보관함, 농구장, 주차장 등 편리하고 쾌적한 편의시설 운영 중



한국장학재단-은행권 대학생 연합기숙사 시설 안내

식당



공동취사실



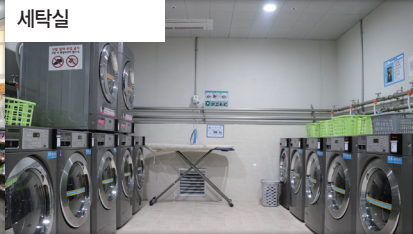
카페



편의점



세탁실



무인택배함



보건실



체력단련실



농구장



• 학습공간(인성교육관)

- 도서관(1층) : 기숙사생과 지역 주민들이 자유롭게 이용 가능한 도서관 운영
- 열람실 및 스터디룸(2층) : 기숙사생들의 쾌적한 학습환경 제공하여 면학 분위기 조성
- 멀티미디어실(2층) : 자유롭게 PC와 노트북을 사용할 수 있는 공간
- 세미나실, 다목적실(3층) : 행사 및 동아리 운영 등에 사용하고 있으며, 외부기관 요청 시 대관 가능

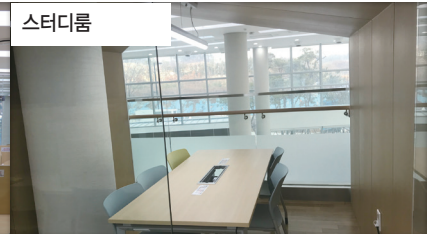
도서관



열람실



스터디룸



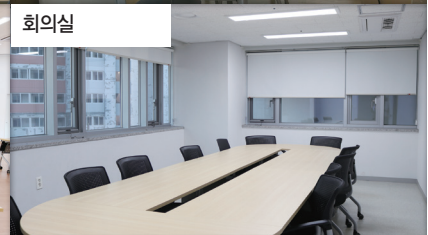
멀티미디어실



다목적실



회의실





기숙사생 모집 · 선발 및 납부

모집시기

- 정기모집 : 매년 1월(1학기), 7월(2학기) 초 모집 예정
 - (계속 거주) 기숙사에 거주 중인 계속 거주 신청자는 입주제한자 외 모두 선발
 - (신규 입주) 계속 거주자 확정 완료 후 공실만큼 선발
- 수시모집 : 학기 중 공실 발생 시 매월 1일 ~ 7일 모집 예정

입주대상

- 대상 대학에 입학 예정 또는 재적 중인 대학생(외국인 포함)
 - (대상 대학) 대한민국 소재 국내 대학(원)

- 고등교육법 제2조 제1호 내지 제4호에 해당하는 학교(대학, 산업대학, 교육대학, 전문대학)
- 국립대학법인 서울대학교 설립·운영에 관한 법률(서울대)
- 국립대학법인 인천대학교 설립·운영에 관한 법률(인천대)
- 「평생교육법」제31조제4항에 따른 전공대학(백석예술대학, 국제예술대학, 정화예술대학 등)
- 고등교육법 제29조에 따라 설치된 대학원(단, 원격대학 및 사이버대학의 대학원은 제외)

• (입주 제한) 아래에 해당하는 자는 입주 불가

- 원격대학, 기술대학에 재학 중인 자
- 학칙에 의하여 유기정학 이상의 징계처분을 받은 자
- 전염성 질환자 또는 보균자
 - ※ 기숙사 입주 시 '건강진단서' 제출 필요(홍부X선촬영(결핵) 등)하며, 공동생활에 치명적 영향이 없는 비활동성 질환자 및 보균자는 입주 가능
- 졸업, 제적 등으로 소속대학의 재적 중이 아닌 자
- 강제퇴실 이력이 있는 자
- 신청정보 허위 기재 및 제출서류를 위조한 이력이 있는 자
- 공동생활 불가능한 정신적 장애를 지닌 자(전문의 소견(진단)에 따라 공동생활 가능자는 선발 가능)
- 기타 공동생활을 영위하기에 부적당하다고 위원회에서 인정하는 자

선발기준

- | | |
|------------------------------|----------------------------------|
| (1순위) 은행연합회 추천자 | (2순위) 주거장학금 협약 대학(원) · 지자체 소속/출신 |
| (3순위) 학자금 지원구간 낮은 순 | |
| (4순위) 서울 · 고양 거주자(보호자 주민등록지) | |
| (5순위) 지방대생 | (6순위) 외국인 |



기숙사생 모집 · 선발 및 납부

보증금 및 기숙사비 납부

- (금액) 보증금 15만 원, 기숙사비 월 15만 원(관리비 없음, 식비 미포함)
- (납부방식) 보증금은 입주 시 일시납부, 기숙사비는 한학기 단위 납부(총 90만원, 2회 분납 가능)
- (결제수단) 4개 시중은행* 가상계좌 입금 또는 신용카드(신한카드) 결제 가능(타사 신용카드 결제 불가)

* 우리, 신한, KEB하나, IBK기업

보증금 및 기숙사비 환불

- 퇴실유형에 따라 위약을 적용 후, 보증금과 잔여 입주일에 대한 기숙사비 환불
- 퇴실유형

유형	정의	위약금
입주 전 퇴실	입주시작일 이전에 입주포기 및 환불을 요청하는 경우	O (5%)
중도퇴실(정상)	퇴실 예정일 30일 전까지 한국장학재단 홈페이지에 퇴실신청하는 경우	X
중도퇴실(임의)	퇴실 예정일 30일 전까지 한국장학재단 홈페이지에 퇴실신청하지 않는 경우	O (10%)
강제퇴실	상·벌점기준에 따라 퇴실명령을 받은 경우	O (30%)
정기퇴실	입주기간 종료(입주 잔여 일 수 30일 이내)	X



대학생 연합기숙사 업무협력 기관

기부처

- 국정과제인 “대학 기숙사 확충 및 기숙사비 인하”를 위해 정부, 은행권, 한국장학재단이 힘을 모았습니다.
- 정부(교육부)는 부지를, 20개 은행*은 은행연합회를 통해 326억 원을 기부했습니다.

* KDB산업은행, NH농협은행, 신한은행, 우리은행, SC제일은행, KEB하나은행, IBK기업은행, KB국민은행, 한국씨티은행, 한국수출입은행, sh수협은행, 신용보증기금, DGB대구은행, 부산은행, 광주은행, 제주은행, 전북은행, 경남은행, 기술보증기금, 주택금융공사

- 2017년 3월부터 그 뜻을 모아 한국장학재단이 제1호 대학생 연합기숙사를 건립하여 운영하고 있습니다.



〈 명예의 전당(1층 기부홀) 〉

주거장학금 업무협약 기관 현황

- 한정된 기숙사 정원과 높은 주거비용에 고통받는 대학생들을 위해 수도권 23개 대학 및 1개 지자체와 한국장학재단이 뜻을 함께 했습니다.
- **업무협약 관련 문의:** 한국장학재단 기숙사사업부
기숙사 운영팀(031-920-7207)
- 주거장학금 업무협약 기관(24개, '21년 1학기 기준)

(대 학) 감리교신학대, 경기대, 경희대, 고려대, 농협대, 동국대, 배화여대, 서강대, 서울시립대, 서울여대, 서울여자간호대, 서울한영대, 서일대, 성균관대, 성신여대, 숙명여대, 송실대, 이화여대, 중부대, 중앙대, 추계예대, 한양대, 한성대
(지자체) 용인시



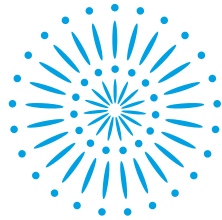
〈 입주대학교 〉

지역 업무협력 현황

- 한국장학재단은 대학생 연합기숙사에 입주한 대학생 1천명과 고양시민이 상생할 수 있는 방안을 모색하기 위하여 지자체와 적극적으로 협력하고 있습니다.
- 지자체 및 지역 내 경찰서, 소방서, 보건소 등 유관기관과 연계하여 기숙사생에게 취업 지원, 문화행사 참여 기회 제공, 건강 관리 등 다양한 혜택을 제공하고 있습니다.
- 또한 한국장학재단은 지역 아동 대상 지식봉사, 지역 주민에게 도서관 개방, 기숙사 시설 대관 등 지역사회와 상생하기 위하여 끊임없이 노력하고 있습니다.



〈 취업 지원(고양시) 〉



**한국장학재단-은행권
대학생 연합기숙사 안내**

발행일 2021. 1.

발행인 이정우

편집인 · 기획 기숙사사업부